

ह्योल्ल्मो सिन्धु मेलम्ची उपत्यका सामाजिक उत्थान
कार्यक्रम सञ्चालन समिति



सामाजिक उत्थान कार्यक्रम सञ्चालन निर्देशिका, २०६४
मेलम्ची खानेपानी विकास समिति

१. परिचय

काठमाडौं उपत्यकाको शहरी क्षेत्रको करिब १५ लाख जनसंख्याको लागि पानीको माग अनुमानित १८ करोड लिटर प्रतिदिन रहेको छ तर मौजुदा खानेपानी प्रणालीको वितरण क्षमता हिउँदमा र वर्षायाममा क्रमश ८ र १२ करोड लिटर मात्र रहेको छ । खानेपानीको यस अभाव लगायत भविष्यको मागलाई समेत दीर्घकालीन रूपमा पूर्ति गर्न नेपाल सरकारले एशियाली विकास बैंक, नोराड (नर्वे), सिडा (स्वीडेन), अन्तर्राष्ट्रिय सहयोगका लागि जापानी बैंक, ओपेक कोष तथा नर्डिक विकास कोषको सहयोगमा मेलम्ची खानेपानी आयोजना कार्यान्वयन गर्दै आएको छ ।

आयोजनाले सिन्धुपाल्चोक जिल्लामा रहेका मेलम्ची, याङ्ग्री र लार्के खोलाहरुबाट विभिन्न तीन चरणमा गरी दैनिक ५१ करोड लिटर पानी काठमाडौं उपत्यकामा उपलब्ध गराउने उद्देश्य लिएको छ । पहिलो चरणमा हेलम्बु गा.वि.स.को मेलम्ची खोलामा मुहान बनाई करिब १७ करोड लिटर पानी प्रतिदिन उपत्यकाको वितरण प्रणालीमा थप गरिने छ । आयोजनाको दोस्रो र तेस्रो चरणहरुमा याङ्ग्री र लार्के खोलाहरु प्रत्येकबाट दैनिक करिब १७ करोड लिटर पानी थप्दै जाने योजना रहेको छ ।

पहिलो चरणको यस आयोजना अन्तर्गत संरचना विकासमा मेलम्ची डाइभर्सन स्किम, पानी प्रशोधन केन्द्र, थोक वितरण प्रणाली, वितरण प्रणाली संजालको पुनर्स्थापना र ढल निकास प्रणाली र ढल प्रशोधन केन्द्रहरुको पुनर्स्थापन पर्दछन् । मेलम्ची डाइभर्सन निर्माणको क्रममा मेलम्ची उपत्यकाको प्राकृतिक तथा सामाजिक क्षेत्रमा समेत सुधार गर्नुका साथै दीर्घकालीन रूपमा मेलम्ची उपत्यकाका बासिन्दाहरुको जीवनस्तर उकास्न मेलम्ची खानेपानी आयोजना अन्तर्गत सामाजिक उत्थान कार्यक्रम समावेश गरिएको छ ।

२. सामाजिक उत्थान कार्यक्रम (साउका) :

२.१ पृष्ठभूमि :

सामाजिक उत्थान कार्यक्रमको कार्यान्वयन योजना (Implementation Plan) सन् १९९९ देखि यस आयोजनासंग सरोकार राख्ने स्थानीय समुदाय, गाउँ विकास समितिहरु, जिल्ला विकास समिति, केन्द्रीय तथा स्थानीय सरकारी निकायहरु, मेलम्ची उपत्यकामा कार्यरत स्थानीय तथा अन्तर्राष्ट्रिय गैरसरकारी संस्थाहरु, दातृसंस्थाहरु र सर्वसाधारण जनताहरूसंग निरन्तर छलफल र अन्तरक्रिया पश्चात तयार पारिएको हो । साउका कार्यान्वयन योजना तयार गर्नुपूर्व पटक-पटक स्थलगत भ्रमण र सहभागितामूलक कार्यशाला गोष्ठीहरु आयोजना गरिएका थिए ।

स्थलगत अध्ययन र कार्यशाला गोष्ठीहरूबाट प्राप्त भएका निष्कर्षहरूलाई साउकामा समावेश गरिएको छ । यसको पहिलो मस्यौदा प्रतिवेदन सेप्टेम्बर, १९९९ मा तयार भएको थियो । सोहि प्रतिवेदनलाई सन् १९९९ को डिसेम्बर महिनामा जिल्लाको सदरमुकाम चौतारामा सरोकारवालाहरूसंगको बृहत कार्यशाला गोष्ठीमा पुनः छलफल गरी अन्तिम प्रतिवेदन तैयार गरिएको थियो ।

सन् २००० को जनवरीदेखि अप्रिलसम्म सरोकारवालाहरूसंगको निरन्तर छलफल र गैरसरकारी संस्थाहरूको गोष्ठीहरूबाट प्राप्त निष्कर्षको आधारमा सन् २००० को नोभेम्बरमा साउकाको कार्यान्वयन योजना तयार गरिएको हो । आयोजनाबाट प्रभावित क्षेत्रको सामाजिक विकास गर्ने क्रममा मेलम्ची उपत्यकाको १४ वटा गा.वि.स.हरूमा सामाजिक उत्थान कार्यक्रमहरू लागु गरिएको छ । स्थानीय स्तरमा सामाजिक उत्थान कार्यक्रम स्थानीय प्रत्यक्ष जनसहभागिताको आधारमा स्थानियस्तरबाटै लागु हुनुपर्छ भन्ने भावना अनुरूप नेपाल सरकार भौतिक योजना तथा निर्माण मन्त्रालयको आदेशानुसार ट्योल्मो, सिन्धु, मेलम्ची उपत्यका सामाजिक उत्थान कार्यक्रम सञ्चालन समितिको विधान जारी गरी सोही समितिद्वारा सामाजिक उत्थान कार्यक्रम सञ्चालन गरीने व्यवस्था गरेको छ ।

२.२ उद्देश्य :

गरिवी न्यूनीकरण र प्राकृतिक स्रोत व्यवस्थापनको लागि मध्यवर्ती क्षेत्र विकास, स्वास्थ्य, शिक्षा, ग्रामीण विद्युतीकरण र आय आर्जन तथा सामुदायिक विकास कार्यक्रमहरू संचालन गरी मेलम्ची उपत्यकाका चौध गाउँ विकास समिति (गाविस) हरूको दिगो विकासमा सहयोग पुऱ्याउने सामाजिक उत्थान कार्यक्रमको मूल उद्देश्य रहेको छ ।

माथिको मुलभूत उद्देश्य प्राप्तिको लागि निम्नानुसारका निर्दिष्ट उद्देश्यहरू रहनेछन् ।

- आयोजनाबाट मेलम्ची उपत्यकाका बासिन्दाहरूलाई सामाजिक क्षेत्रमा प्राप्त हुने फाईदाहरू सुनिश्चित गर्नु ।
- स्थानीय सरकारी तथा गैरसरकारी संरचनाहरूसंग काम गर्दै सहभागितामूलक तथा क्षमता अभिवृद्धि कार्यविधिको माध्यमद्वारा विद्यमान सामाजिक तथा भौतिक संरचनाहरूलाई सबल बनाउदै कार्यक्रमको दिगोपना प्राप्त गर्नु र शिपमूलक कार्यक्रम संचालन गरी स्थानीय बासिन्दाहरूको जीवनस्तर उकास्नमा मद्दत पुऱ्याउनु ।
- महिला जनजाति, उत्पीडित तथा पिछडिएका वर्ग आदिको मनोवैज्ञानिक, सामाजिक, आर्थिक विकास गरी विकासको प्रतिफल प्राप्त गर्न सक्षम तुल्याउने ।
- स्थानीय बासिन्दाहरूको आर्थिक स्तर उकास्न स्थानीय समुदायको सहभागीतामा आयआर्जन र वित्तिय संस्थाहरू प्रचलीत नेपाल सरकारको कानुनको अधिनमा रही स्थापना गरी संस्थागत रूपमा कार्यान्वयन गर्ने ।

२.३ रणनीति/ कार्यनीति :

ह्योल्लो सिन्धु मेलम्ची उपत्यका सामाजिक उत्थान कार्यक्रम सञ्चालन समितिद्वारा सामाजिक उत्थान कार्यक्रम संचालन गरिने छ । साथै विद्यमान स्थानिय संरचनाहरूलाई पनि आवश्यकता अनुरूप समन्वयात्मक रूपमा समेटि यस कार्यक्रमलाई निरन्तरता दिइनेछ । साउका का विभिन्न कार्यक्रमहरू कार्यान्वयन गर्न सहयोगी निकायहरूमा राष्ट्रिय निकुञ्ज तथा वन्यजन्तु आरक्षण विभाग/लामटाङ्ग राष्ट्रिय निकुञ्ज, जिल्ला वन कार्यालय, सामुदायिक वन उपभोक्ता समुह, जिल्ला विकास समिति/स्थानीय विकास कोष,गाउ विकास समिति, नेपाल विद्युत प्राधिकरण, जिल्ला शिक्षा कार्यालय, जिल्ला स्वास्थ्य कार्यालय, जिल्ला पशु विकास कार्यालय, कृषि विकास कार्यालय, घरेलु तथा शीप विकास कार्यालय रहने छन् । यसका साथै यसले गाविस, समुदायमा आधारित संस्था (Community Based Organisation) तथा गैर सरकारी संघसंस्था (गैसस) हरूसंग पनि संयुक्त रूपमा काम गर्ने र तिनीहरूको क्षमता अभिवृद्धिमा सहयोग पुऱ्याउने छ । चौधवटै गाविसका स्थानीय बासिन्दाहरूलाई बैठक, गोष्ठि, पोष्टर आदिको माध्यमबाट कार्यक्रमको बारेमा जानकारी गराइने छ । साथै कार्यक्रममा सामुदायिक सहभागिता बृद्धि गर्न जनचेतना अभिवृद्धि कार्यक्रम संचालन गरिने छ र प्रत्येक गाविसमा सहभागितामूलक साउका सम्बन्धी कार्यक्रम पहिचान, छनौट, तर्जुमा र कार्यान्वयन गरिने छ । सामग्री तथा सेवा आपूर्तिको लागि सम्बद्ध निकायहरू (Line Agencies) को समन्वयात्मक टेवा उपलब्ध गराइने छ । अनुगमन टोलीबाट कार्यक्रम अनुगमन र मूल्यांकन तथा विशेषज्ञता एवं प्राविधिक टेवा उपलब्ध हुनेछ साथै प्रत्येक गाविसमा साउका सम्बन्धी सूचना केन्द्र स्थापना गरिनेछ । गुणस्तरयुक्त तथा प्रभावकारी तवरले कार्यक्रम संचालन गर्न प्रत्येक वार्षिक कार्यक्रम समितिको परिषद वाट अनुमोदन गराई “सामाजिक उत्थान कार्यक्रम : कार्यान्वयन कार्यविधि निर्देशिका” व्यवहारमा ल्याउन आवश्यकताअनुसार जनलेखापरिक्षण (Public Auditing) को व्यवस्था गरिने छ ।

२.४ कार्यक्रम संचालनस्थल :

आयोजनाबाट संचालित साउका संग सम्बन्धित गाविसहरू निम्न अनुसार रहेका छन् ।

१.	फटकशिला	८.	थकनी
२.	बाँसबारी	९.	दुवाचौर
३.	सिन्धुकोट	१०.	महाँकाल
४.	भोटेचौर	११.	पाल्चोक
५.	हैबुङ्ग	१२.	किउल
६.	मेलम्ची	१३.	इचोक
७.	तालामाराङ्ग	१४.	हेलम्बु

२.५ कार्यक्रमका मुख्य अवयवहरू (Components)

सामाजिक उत्थान कार्यक्रम अन्तर्गत निम्नलिखित पाँचवटा क्षेत्रगत कार्यक्रमहरू संचालन गरिने छन् ।

- मध्यवर्ती क्षेत्र
- स्वास्थ्य
- शिक्षा
- ग्रामीण विद्युतीकरण
- आय-आर्जन तथा सामुदायिक विकास

२.५.१ मध्यवर्ती क्षेत्र :

२.५.१.१ पृष्ठभूमि

मध्यवर्ती क्षेत्र खासगरी हेलम्बु, इचोक र किउल गाविस का केही भागमा जनसंख्याको चापबाट पर्न सक्ने असरलाई न्यूनीकरण गर्न प्राकृतिक स्रोत तथा वातावरणलाई संरक्षण गर्न जरुरी रहन्छ । यसै कुरालाई दृष्टिगत गरी साउका को मध्यवर्ती क्षेत्र कार्यक्रम अन्तर्गत सम्बन्धित निकायहरु तथा जनतासंग आवश्यक समन्वय गरी यी क्षेत्रहरुमा प्राकृतिक वातावरण संरक्षण तथा व्यवस्थापन सम्बन्धी विस्तृत योजना तर्जुमा र कार्यान्वयन गरिने छ । यस कार्यक्रमको अनुभवबाट नेपाल अधिराज्यको अन्य मध्यवर्ती क्षेत्रहरुको विकासमा समेत सहभागितामूलक विकास कार्यक्रम संचालन गर्न मद्दत पुग्न जाने अपेक्षा गरिएको छ ।

२.५.१.२ उद्देश्य :

सामाजिक उत्थान कार्यक्रम अन्तर्गत मध्यवर्ती क्षेत्र विकास (Buffer Zone Development component) को मुख्य उद्देश्य मेलम्ची खानेपानी आयोजना कार्यान्वयनबाट लाडटाङ्ग राष्ट्रिय निकुञ्जको मध्यवर्ती क्षेत्र (हेलम्बु, किउल र इचोक गाविस हरु) को प्राकृतिक वातावरणमा पर्न सक्ने नकारात्मक असरलाई न्यूनीकरण गरी प्राकृतिक वातावरण कायम राख्नु हो र यस कार्यक्रमले वन, वन्यजन्तु लगायत संरक्षित क्षेत्रको जैविक विविधता (Biological Diversity) संरक्षण र प्रारस्थिकीय प्रणाली (Eco- system) को सन्तुलन कायम राखी दिगो पर्यापर्यटन (Eco-tourism) को विकास गरी स्थानीय जनताको आर्थिक तथा सामाजिक स्थितिमा सुधार ल्याउनु हो मेलम्ची डाईभर्सन स्किमको इन्टेक साइट माथि जलाधार क्षेत्र संरक्षण र संवर्धन कार्यक्रम संचालन गर्ने । यस कार्यक्रमले स्थानीय जनतामा वातावरण संरक्षण सम्बन्धी अभिप्रेरित गराई सहभागितात्मक कार्यक्रम कार्यान्वयन गर्ने लक्ष समेत राखेको छ ।

२.५.१.३ रणनीति :

क. मध्यवर्ती क्षेत्रसंग सम्बन्धित कार्यक्रमहरु तर्जुमा, संचालन तथा विकासमा व्यापक जनसहभागिता जुटाउन तथा कार्यक्रमको जानकारी जनस्तरसम्म पुऱ्याउनको लागि मध्यवर्ती क्षेत्र विकास उप-समिति गठन गरी उक्त समितिको संलग्नतामा कार्यक्रमहरुको पहिचान, तर्जुमा तथा कार्यान्वयन गरिने छ ।

ख. लाभान्वित समुदाय तथा सम्बद्ध सरकारी एवं गैरसरकारी संस्थाहरु समेतको सहभागिता र समन्वयमा कार्यक्रम संचालन गरिने छ ।

- ग. मेलम्ची डाइभर्सन आयोजना अन्तर्गतका अन्य कम्पोनेन्टहरूसँग समेत कार्यगत समन्वय कायम गरी कार्यक्रम कार्यान्वयन गरिने छ ।
- घ. कार्यक्रम समन्वयात्मक ढंगले संचालन गर्न राष्ट्रिय निकुञ्ज तथा वन्यजन्तु संरक्षण विभागसँग समझदारी-पत्र (Memorandum of Understanding) मा हस्ताक्षर भए अनुरूप सम्बन्धित निकायहरूसँग आवश्यक समन्वय र सहकार्य गरिनेछ ।

२.५.१.४ क्रियाकलापहरु :

साउका कार्यान्वयन योजना (SUP Implementation Plan) अनुसार मध्यवर्ती क्षेत्र कार्यक्रम अन्तर्गत मुख्यतया निम्न लिखित क्रियाकलापहरु संचालन गरिने छ ।

क लाडटाङ्ग राष्ट्रिय निकुञ्जको संस्थागत विकासमा सहयोग पुऱ्याउने :

- रेञ्ज पोष्ट निर्माण /पर्यटन सूचना केन्द्र/ट्योल्मो सांस्कृती केन्द्र स्थापना ।
- भौतिक सामग्री सहयोग ।

ख. वन संरक्षण :

- प्राकृतिक स्रोत/जैविक विविधता संरक्षण
- सामुदायिक वन विकास
- लघु वन पैदावर विकास
- सामुदायिक गैर काष्ठ उत्पादन वन नर्सरी स्थापना गरी (NTEFP) प्रत्येक गाँउ वस्तीमा सोको प्रचार, प्रशार गरी उत्पादीत वस्तुहरुको बजार व्यवस्थापन गर्ने ।

ग. पर्यटन विकास कार्यक्रम :

- राष्ट्रिय निकुञ्ज तथा मध्यवर्ती क्षेत्रका सांस्कृतिक तथा प्राकृतिक दृष्टिकोणबाट पर्यटकीय स्थलहरुको सूचना/जानकारी संकलन गर्ने ।
- पर्यटन विकाससँग सम्बन्धित अन्य निकायहरूसँग समन्वय गरी पर्यटन प्रवर्द्धन सम्बन्धी कार्यक्रम सञ्चालन गर्ने ।
- होटल व्यवस्थापन, पथ प्रदर्शक (Trekking Guide) सम्बन्धी तालिमहरु सञ्चालन गर्ने ।
- नयाँ ट्रेकिङ्ग मार्गको पहिचान गरी पर्यटन व्यवसायीहरुलाई सहयोग गर्ने ।
- ट्रेकिङ्ग मार्गको स्तरोन्नती गर्ने ।

- मध्यवर्ती क्षेत्रमा ग्रामिण पर्यटन पुर्वाधारका लागि प्रथामिकताको आधारमा समुदायहरूलाई तालीमको व्यवस्था गर्ने ।

घ. सांस्कृतिक संरक्षण सम्बन्धी कार्यक्रमहरु :

- संरक्षणका दृष्टिकोणबाट अति महत्वपूर्ण धार्मिक र सांस्कृतिक सम्पदा तथा कलाको पहिचान गरी सांस्कृतिक सम्पदाहरूको जिर्णोद्धार तथा संरक्षण कार्यक्रम सञ्चालन गर्ने ।

ङ. वातावरण संरक्षण

- मध्यवर्ती क्षेत्रको वातावरण र जैविक विविधता संरक्षणको लागि सामग्री तयार गरी (print materials, audio and visual products etc.) प्रचार प्रसार गरी वातावरण संरक्षण गर्ने ।
- वातावरण संरक्षणको दृष्टिकोणबाट अति महत्वपूर्ण र संवेदनशील क्षेत्रहरूमा साइन बोर्ड लगायत अन्य जानकारीमूलक सुचनाहरू राख्ने ।
- स्कूलहरूमा ईको क्लब (Eco-Club) गठन गरी संरक्षण शिक्षा (वन तथा वातावरण संरक्षण, वन्यजन्तु संरक्षण) मा विद्यार्थीहरूलाई संलग्न गराउने ।
- वातावरण संरक्षणका लागि अन्य कार्य गर्ने ।
- जलाधार क्षेत्रको संरक्षण संवर्धन कार्यक्रम संचालन गर्ने ।
- स्थानिय श्रोत साधनहरूको आधारमा घरेलु उद्योग स्थापनाको लागि तालीमको व्यवस्था गर्ने ।

२.५.१.५ मध्यवर्ती क्षेत्र विकास कार्यक्रम सञ्चालन गर्न अपनाइने कार्यविधि :

मध्यवर्ती क्षेत्र विकास कार्यक्रम राष्ट्रिय निकुञ्ज, मध्यवर्ती क्षेत्र व्यवस्थापन समिति, मध्यवर्ती क्षेत्र विकास समिति र स्थानीय उपभोक्ता समुहहरूसंगको आवश्यक समन्वय तथा सहभागितामा सञ्चालन गरिने छ । उक्त कार्यक्रम राष्ट्रिय निकुञ्ज तथा वन्य जन्तु संरक्षण ऐन २०२९, मध्यवर्ती क्षेत्र व्यवस्थापन नियमावली २०५२ र निर्देशिका २०५६ बमोजिम हेलम्बु, इचोक र किउल गाविसहरूमा गठन भैसकेका समिति तथा समूहहरूको प्रत्यक्ष सहभागितामा कार्यान्वयन गरिने छ । ऐन नियम र निर्देशिकामा व्यवस्था भएबमोजिम पर्यटन विकास, वन विकास, वन्य जन्तु संरक्षण आदि कार्यहरू कार्यान्वयन गर्ने । कार्यक्रम सञ्चालन गर्दा वन तथा भू संरक्षण मन्त्रालयबाट स्वीकृत लाइटाइज राष्ट्रिय निकुञ्जको मध्यवर्ती क्षेत्र व्यवस्थापन कार्ययोजना (Buffer Zone Management Plan) बमोजिम कार्यक्रममा दोहोरोपना नआउने गरी मध्यवर्ती क्षेत्र व्यवस्थापन समितिसंग आवश्यक समन्वय गरी सञ्चालन गरिने

छ र आवश्यकता अनुसार मेखाविस, विशिष्ट स्रोत व्यक्तिहरु र अन्य राष्ट्रिय तथा अन्तराष्ट्रिय संस्थाहरुको प्राविधिक सेवा लिइनेछ ।

२.५.२ स्वास्थ्य कार्यक्रम :

२.५.२.१ पृष्ठमूमि :

मेलम्ची उपत्यका क्षेत्रका १४ गाविस हरुमा जनताको स्वास्थ्य स्थितिमा सुधार गरी जीवनस्तर उकास्ने र स्थानीयस्तरका स्वास्थ्य संस्थाको भौतिक अवस्था सुदृढ गर्नको लागि सामाजिक उत्थान कार्यक्रम अन्तर्गत स्वास्थ्य कार्यक्रमको परिकल्पना गरिएको हो । यो कार्यक्रम स्थानीय जनता, स्वास्थ्य क्षेत्रका सरकारी निकायहरु, स्थानीय निकाय तथा अन्य संस्थाहरुसंगको छलफल, अन्तरक्रिया, सुभावा, सल्लाह र समन्वयमा स्थानीय जनताको आवश्यकता र प्राथमिकताका आधारमा संचालन गरिनेछ ।

२.५.२.२ उद्देश्य :

- स्थानीय स्तरमा स्वास्थ्य सम्बन्धी जनचेतना जगाउने ।
- सरुवारोग दर र अन्य रोगहरुमा कमि ल्याउने ।
- स्वास्थ्य कार्यकर्ताहरुलाई आवश्यक तालिमको व्यवस्था गरी गुणात्मक स्वास्थ्य सेवा पुऱ्याउन सहयोग गर्ने ।
- बाल स्वास्थ्य कार्यक्रम सञ्चालन तथा विद्यालय स्वास्थ्य कार्यक्रम संचालन गर्ने ।
- परिवार नियोजन कार्यक्रमलाई प्रभावकारी रुपमा अघि बढाउन टेवा पुऱ्याउने ।
- एड्स, यौनरोग तथा अन्य प्राणघातक रोगहरुको बारेमा व्यापक प्रचार प्रसार गरी सोमा कमि ल्याउने साथै स्थानीय वासिन्दाहरुको औषधोपचारको लागी जिल्ला स्तरीय अस्पताल सेवाको लागी विमा नीति संचालन गर्न पहल गर्ने ।
- स्थानीय स्वास्थ्य चौकी, उप स्वास्थ्य चौकी, इलाका जनस्वास्थ्य कार्यालयलाई आवश्यक सेवा विस्तार गर्न तथा गुणात्मक सेवा प्रदान गर्न आवश्यक भौतिक सामग्री उपलब्ध गराउने ।
- स्वास्थ्य संस्थाको भवन निर्माण/ मर्मत गरी पूर्वाधार विकास गर्ने र अत्यावश्यक औषधिहरु समेत समय समयमा प्रदान गर्ने ।
- स्थानीय स्तरका गैसस हरुलाई पनि यस क्षेत्रमा अग्रसर गराई जनस्वास्थ्यको स्तर अभिवृद्धि गर्ने ।
- आवाशकताअनुसार एम्बुलेन्स सेवा क्षेत्रिय स्तरमा विस्तार गर्ने ।
- समुदायमा आधारीत सामुदायिक अस्पताल निर्माण तथा सामुदायिक घुम्ती स्वास्थ्य सेवा र स्वास्थ्य सिविर संचालन गर्ने ।
- फोहोर मैला व्यवस्थापन तथा सरसफाई सम्बन्धी सामुदायिक कार्यक्रम संचालन गर्ने ।
- स्वास्थ्य उपकरण वितरण तथा स्वास्थ्य प्रयोगशाला स्थापना गर्ने ।

- स्थानीय श्रोत साधन वाट संचालीत घरेलु उपचार केन्द्र र आर्यवेद औषधालय र उपचार केन्द्रहरुको लागी भौतिक निर्माणमा सहयोग गर्ने ।

२.५.२.३ रणनीति

- स्वास्थ्य कार्यक्रम पूर्ण जनसहभागितामूलक रुपमा छनौट, तर्जुमा र कार्यान्वयन गरिनेछ ।
- सहभागितामूलक कार्यक्रम कार्यान्वयन गर्न मेलम्ची उपत्यकास्तरीय स्वास्थ्य समिति गठन गरिनेछ, भने गाविस स्तरमा गाविस स्तरीय स्वास्थ्य समिति रहनेछ ।
- स्वास्थ्य क्षेत्रमा गरिने कार्यहरुको अभिमुखीकरण (Orientation) सम्बन्धित व्यक्ति, समुदाय र संस्थाहरु मार्फत गरिनेछ ।
- स्वास्थ्य कार्यक्रमलाई सम्बद्ध सरकारी तथा गैरसरकारी संस्थाहरु र स्थानीय सामुदायहरुसंग प्रत्यक्ष समन्वय गरी सञ्चालन गर्न स्वास्थ्य कार्यक्रम संयोजकको व्यवस्था गरिनेछ ।
- स्थानीय स्तरमा स्वास्थ्य कार्यक्रमबारे विविध जानकारी दिन सामाजिक परिचालकलाई प्रभावकारी रुपमा उपयोग गरिनेछ ।
- जिल्ला स्वास्थ्य कार्यालयसंग आवश्यक समन्वय र सहयोग लिइनेछ ।
- ह्योलमो सिन्धु मेलम्ची उपत्यका सामाजिक उत्थान कार्यक्रम सञ्चालन समितिका पदाधिकारीहरु, सम्बन्धित परामर्शदाता र स्थानीय व्यक्तिहरुले समय समयमा स्वास्थ्य क्षेत्रमा भएका उपलब्धिहरु र गर्नुपर्ने कार्यको बारेमा फिल्ड अवलोकन तथा अध्ययन गरी समीक्षा गरिनेछ । कार्यक्रमको क्षेत्रका विद्यमान स्वास्थ्य संरचनामा सुधार, नयाँ भवन निर्माण तथा मर्मत गर्नुका साथै आवश्यक फर्निचर, औषधी लगायत अन्य सुविधा प्रदान गरिनेछ, र प्रत्येक वर्ष यस सम्बन्धी कार्यशाला गोष्ठी संचालन गर्ने र यस्ता गोष्ठी वाट प्राप्त उपलब्धीहरुलाई कार्यक्रममा समावेश गर्ने ।
- सरुवा रोग नियन्त्रण गर्न स्कूल तथा स्वास्थ्य चौकीमा शौचालय निर्माण गरी यस सम्बन्धी जनचेतना बृद्धि गराई यसको उचित प्रयोगद्वारा सरुवा रोगमा नियन्त्रण गर्न प्रयास गरिनेछ ।
- पानीजन्य सरुवा रोग न्यूनीकरणको लागि स्वास्थ्य चौकी र विद्यालयहरुमा सम्भव भएसम्म खानेपानीको व्यवस्था मिलाइनेछ ।
- अन्य सरुवा रोगहरु नियन्त्रण गर्न स्वास्थ्य कार्यकर्ता, गैसस आदिलाई समावेश गरी आवश्यकता अनुरूप तालिमको व्यवस्था गरिनेछ ।
- प्रजनन स्वास्थ्य सम्बन्धी समस्या कम गर्न समुदायमा आधारित परिवार नियोजन सेवा र साधनको वितरण तथा सम्बद्ध व्यक्ति तथा संस्थाहरुलाई आवश्यक तालिम दिइनेछ ।
- पूर्व-प्रसूति, प्रसूति तथा उत्तर-प्रसूति सेवासम्बन्धी व्यापक प्रचार प्रसारका साथै सम्बद्ध व्यक्तिहरुलाई आवश्यक तालिम दिइनेछ ।

- वाल स्वास्थ्य तथा वाल रोग सम्बन्धमा व्यापक प्रचार प्रसारका साथै उपचार तथा रोकथाम लागि स्वास्थ्य चौकीहरुलाई सहयोग गरिनेछ ।
- स्वास्थ्य स्थितिबारे जानकारी लिन आवश्यक सर्वेक्षण र अनुगमन गरिनेछ ।
- स्वास्थ्य शिक्षा तथा सूचनाहरु प्रचार प्रसार गर्न पोष्टर तथा ब्रोसरहरु तथा श्रव्य दृश्य कार्यक्रम उत्पादन गरी वितरण गरिनेछ ।
- स्वास्थ्य सम्बन्धी क्रियाकलापहरुमा स्थानीय स्वास्थ्य संस्थाहरुलाई सहभागी गराउनुका साथै त्यस्ता निकायहरुको भूमिका प्रभावकारी बनाउने प्रयास गरिनेछ ।

२.५.२.४ क्रियाकलापहरु :

साउका कार्यान्वयन योजना (SUP Implementation Plan) को स्वास्थ्य कार्यक्रम अन्तर्गत मुख्य रुपमा निम्न लिखित क्रियाकलापहरु संचालन गरिने अवधारण राखिएको छ ।

क. स्वास्थ्यका पूर्वाधार विकास तथा स्वास्थ्य सेवामा सुधार :

- स्वास्थ्य भवन सुधार ।
- स्वास्थ्य कार्यकर्ता तालिम ।
- सामुदायिक औषधि परियोजना (Scheme) को विकास ।
- सामुदायिक अस्पताल स्थापना तथा उपकरण सहित प्रयोगशाला स्थापना ।

ख. सरुवा रोग नियन्त्रण :

- समुदायमा सूचना तथा जानकारी प्रवाह ।
- शौचालय प्रबर्द्धन
- सुरक्षित खानेपानी वितरण/नयाँ योजना निर्माण तथा पुराना मर्मत
- औलोरोग रोकथाम
- सरुवा रोग क्लिनिकल व्यवस्थापनमा सुधार
- सर्भेक्षण तथा अनुगमन ।

ग. प्रजनन स्वास्थ्य :

- समुदायमा सूचना, शिक्षा तथा जानकारी प्रवाह ।
- समुदायमा आधारित परिवार नियोजनका सामाग्रीहरु वितरण ।
- स्त्रीरोग तथा प्रसूति सेवा/स्वास्थ्य शिविरहरु संचालन गर्ने ।

- सर्भेक्षण तथा अनुगमन ।

घ. यौनजन्य सरुवा रोगहरु :

- समुदायमा सूचना, शिक्षा तथा जानकारी प्रवाह ।
- रोकथाम सामग्री वितरण
- यौनजन्य सरुवा रोग (STDs/HIV/Aids) व्यवस्थापन
- भि.सि.सि.टि.[Voluntary confidential counseling and testing (VCCT)] सेवा प्रदान ।
- सर्भेक्षण तथा अनुगमन ।

ङ. बाल स्वास्थ्य :

- समुदायमा सूचना, शिक्षा तथा जानकारी प्रवाह ।
- बाल स्वास्थ्य समस्या व्यवस्थापन
- अनुगमन

च. जनस्वास्थ्यसम्बन्धी शैक्षिक, सूचनामूलक सामग्री वितरण :

- श्रव्य दृश्य कार्यक्रम प्रदर्शनी
- ब्रोसियर (Brochures)
- पोष्टर

सो बाहेक ह्योल्मो सिन्धु मेलम्ची उपत्यका सामाजिक उत्थान कार्यक्रम सञ्चालन समिति , स्थानीय गा.वि.स.स्तरमा गठीत समिति र मे.खा.वि.स. को आपसी छलफलबाट सो बाहेक अन्य क्रियाकलापहरु पनि गर्न आवश्यक महसुस गरेमा सो पनि गर्न सकिने छ ।

२.५.३ शिक्षा कार्यक्रम :

२.५.३.१ पृष्ठभूमि

मेलम्ची क्षेत्रका जनताको साथै शिक्षासंग सम्बन्धित निकायहरूसंगको अन्तरक्रिया, छलफल एवं सहकार्यमा यो कार्यक्रम संचालन गरिनेछ । यसमा शिक्षासंग सम्बन्धित विविध क्षेत्रलाई समेटिएको छ । विशेषतः शैक्षिक अवस्थामा सुधार गर्दै स्तरीय शिक्षा प्रदान गर्न यस कार्यक्रमले सहयोग पुऱ्याउने अपेक्षा गरिएको छ ।

२.५.३.२ उद्देश्य :

- शैक्षिक योजना तर्जुमा एवं कार्यान्वयनमा जनसहभागिताको प्रत्याभूति गराउने ।
- योजना चरणमा शिक्षाको गुणस्तरमा पर्न सक्ने नकारात्मक प्रभावलाई घटाउने ।
- योजनाचरणपश्चात् समेत शैक्षिक सुविधा एवं स्तरलाई सुधार गर्ने ।
- वर्तमान शैक्षिक सुविधाहरूको सुधार गर्ने ।
- निर्माण चरणमा आवश्यक पर्ने दक्ष जनशक्ति उत्पादन गर्ने आवश्यक सीप विकास तालिम सञ्चालन गर्ने ।
- विभिन्न संघ संस्था समन्वय गरी महिला जागरण कार्यक्रमका साथै महिला अधिकारसम्बन्धी कार्यक्रम सञ्चालन गर्नुको साथै चेलीबेटी बेचबिखन विरुद्ध विविध चेतनामूलक अभियान सञ्चालन गर्ने ।
- प्राविधिक शिक्षालय स्थापना गर्ने ।
- कृषी, इलेक्ट्रीक, इलेक्ट्रोनिक्स, निर्माण, स्वास्थ्य सम्बन्धी विभिन्न सहयोगी संघ संस्था संग समन्वय गरी स्थापना गर्ने ।
- विभिन्न संघ संस्था संग समन्वय गरी बाल सरोकार एवं अधिकारको संरक्षणको लागि चेतनामूलक कार्यक्रम सञ्चालन गर्ने तथा बाल समूहहरूलाई सहयोग गर्ने ।
- उचित मापदण्ड तयार गरी सञ्चालीत छात्रवृत्तीको पुनर्मुल्याङ्कन गरी विद्यालयलाई छात्रवृत्ति प्रदान गर्ने ।
- शैक्षिक गुणस्तर विकासको लागि स्थानीय साधन श्रोत लाई परिचालन गरी स्थानीय स्तरमा घुम्ती शिक्षक तालिम सञ्चालन गर्ने ।
- शिक्षण संस्थाहरूलाई प्रथामिकताको आधारमा भौतिक सुविधा उपलब्ध गराउने ।

२.५.३.३ रणनीति :

- क. विद्यालय व्यवस्थापन समिति र शिक्षकहरूको सहभागितामा यस समिति अर्न्तगत शिक्षा उपसमिति संयोजक रहनेछ र निजको काम कर्तव्य र अधिकार समितिले तोकेवमोजिम हुनेछ ।
- ख. शिक्षा क्षेत्रसंग सम्बन्धित सहभागितामूलक कार्यक्रमहरू कार्यान्वयन गर्न ह्योलमो, सिन्धु, मेलम्ची उपत्यका सामाजिक उत्थान कार्यक्रम सञ्चालन समिति को साथै स्थानीय स्रोत केन्द्रहरू र विद्यालयहरूलाई पनि कार्यक्रममा सहभागी गराइने छ ।
- ग. लाभान्वित समुदाय तथा सम्बद्ध सरकारी एवं गैरसरकारी संस्थाहरू समेतको सहभागिता एवं समन्वयमा कार्यक्रम संचालन गरिने छ ।
- घ. मेलम्ची डाइभर्सन योजना अन्तर्गतका अन्य कम्पोनेन्टहरूसंग समेत कार्यगत समन्वय कायम गरी कार्यक्रम कार्यान्वयन गरिने छ ।
- ङ. कार्यक्रम समन्वयात्मक ढंगले संचालन गर्न जिल्ला शिक्षा कार्यालयसंग आवश्यक समन्वय गरिने छ ।

२.५.३.४ क्रियाकलापहरु :

सा.उ.का. शिक्षा क्षेत्रमा समेटिएका कार्यक्रमहरु यस प्रकार रहेका छन् ।

क. बाल सरोकार

- आवश्यकता पहिचान
- बाल समूह गठन
- टेवा तथा सञ्जाल निर्माण
- बालशिक्षा, बालअधिकार, बालसंचेतना कार्यक्रम संचालन

ख. महिला जागरण

ग. छात्रवृत्ति कार्यक्रम

घ. सीप विकास एवं प्राविधिक शिक्षालय

ड. शिक्षक तालिम

च. शैक्षिक गुणस्तर सुधारका लागि विद्यालय विद्यार्थी सञ्जाल निर्माण

छ. शैक्षिक अतिरिक्त क्रियाकलाप

ज. शैक्षिक सामाग्री वितरण

झ. वर्तमान शैक्षिक सेवा तथा सुविधामा सुधार तथा विस्तार

ञ. प्रभावित गाविसका विभिन्न जनजातीहरुको मातृ भाषाको विकासको लागि सहयोगी संघ संस्थाहरुको समन्वयमा सहयोग गर्ने ।

ट. विद्यालयहरुमा खेलकुदको स्तर वृद्धीगर्न सहभागिमुलक कार्यक्रममा सहयोग गर्ने साथै स्थानिय खेलकुद संग सम्वन्धित विभिन्न संघ संस्थाहरुलाई पनि प्राथमिकताको आधारमा सहयोग पुऱ्याउने ।

ठ. साहित्य, कला, संस्कृति, कृषि तथा जैविक विविधताको संरक्षण संवर्धन र विषेश योगदान गर्ने

विशिष्ट व्यक्तित्वहरुलाई यस समितिले सम्मान गर्ने ।

ड. अपाङ्ग, वहिरा, दृष्टिविहिन, सुस्तमनस्थिति भएका व्यक्तिहरुलाई विभिन्न संघ संस्थाहरुको सहयोगमा उनिहरुको वृत्ति विकासमा सहयोग पुऱ्याउने ।

२.५.४ आयआर्जन तथा सामुदायिक विकास कार्यक्रम :

२.५.४.१ पृष्ठभूमि :

मेलम्ची डाइभर्सन आयोजना संचालनको संगै मेलम्ची खानेपानी आयोजनाबाट प्रभावित गाविस हरुको गरिवी न्यूनीकरण तथा जीवनस्तर सुधार गरी स्थानीय समुदायको दिगो विकासको लागि साउका कार्यक्रम अन्तर्गत आय आर्जन तथा सामुदायिक विकास कार्यक्रम पनि समावेश गरिएको हो । मेलम्ची डाइभर्सन आयोजनाको कारणले जनतामा पर्न जाने नकारात्मक प्रभावलाई न्यूनीकरण गर्दै उनीहरूको हित संरक्षण गर्न र दीगो विकास गर्न सहयोग पुर्याउन यो कार्यक्रम ह्योल्मो, सिन्धु, मेलम्ची उपत्यका सामाजिक उत्थान कार्यक्रम सञ्चालन समितिले आवश्यकता अनुसार विभिन्न संघसंस्थाहरू तथा स्थानीय निकाय संगको समन्वयमा संचालन गर्नेछ । वर्तमान परिप्रेक्षमा स्थानीय विकास कोषको माध्यमबाट संचालित कार्यक्रमलाई निश्चित अवधि भित्र हस्तान्तरण प्रक्रिया द्वारा यस कार्यक्रमको विद्यमान संरचनाहरूको संवेदनशीलता लाई मध्यनजर राखी आफ्नो अधिकार क्षेत्रमा समावेश गरी स्थानीय सामुदायिक संस्थाहरूको क्षमता अभिवृद्धि गर्दै १४ गाविसका संपुर्ण घरधुरीलाई लाभान्वीत गराउनेछ ।

२.५.४.२ उद्देश्य

- स्थानीय निकायको वर्तमान योजना तर्जुमा तथा सञ्चालन क्षमता अभिवृद्धि गर्ने ।
- सामाजिक परिचालन, स्वशासन कायम र गरिवी न्यूनीकरणका निम्ति मानवीय संसाधन विकास गर्ने ।
- स्वशासित समुदायिक संस्थाहरू मार्फत ग्रामीण जनतालाई सक्रिय सहभागी गराई सामाजिक तथा आर्थिक विकास गर्न सहयोग पुर्याउने ।
- आय आर्जनको क्रियाकलाप गर्न समुदायलाई आवश्यक पर्ने आफ्नै स्रोतको आधार तयार गर्न सहयोग पुर्याउने ।
- समुदायसंग सौहार्दताको विकास गरी दिगो सामाजिक तथा आर्थिक विकासको लागि जनसहभागिता बृद्धि गर्ने ।
- निर्णय प्रक्रिया, नेतृत्व विकास र स्रोत परिचलानमा महिलाको पहुँचमा बृद्धि ल्याउने ।
- स्तरीय जीवन जिउनमा सहयोग पुर्याउनको लागि समुदायका जनताको सीप अभिवृद्धि गरी आय आर्जनमा सहयोग पुर्याउने ।
- समुदायको विकास गर्न आवश्यक पर्ने न्यूनतम पूर्वाधारहरूको विकासमा सहयोग पुर्याउने ।
- कृषि तथा पशुजन्य उत्पादनमा बृद्धि गर्न आवश्यक पर्ने नयाँ प्रविधि हस्तान्तरण गर्ने ।
- मेलम्ची डाइभर्सन स्किमको निर्माणको सिलसिलामा बढ्दो जनशक्तिको लागि आवश्यक पर्ने कृषि उपज, पशुजन्य उपजको मागमा बृद्धि हुने भएकोले सो माग पूरा गर्न कृषि उत्पादन बृद्धि गर्ने ।
- व्यावसायिक नगदे वाली, वेमौशमी तरकारी खेती, फलफुल खेती, चिया कफी खेती, अलैची, अदुवा, अम्लीसो, दुग्ध उत्पादन, मतस्य उत्पादन, पशु पालन आदीमा स्थानीय कृषक समुदायहरूलाई व्यापक परिचालन गरि सहकारीको माध्यमबाट व्यावसायिक

उत्पादन गर्नको लागि सहयोग गर्ने र उत्पादीत वस्तुहरूको बजार समेत व्यवस्थापनमा सहयोग गर्ने ।

- बजारको पहुँच तथा बृद्धि हुनसक्ने पर्यटकको लागि आवश्यक सामग्रीहरूलाई दृष्टिगत गरी साना तथा घरेलु उद्योग स्थापना गर्न चाहिने तालीम तथा सहयोग पुऱ्याउने ।
- सहकारी प्रणालीमा आधारित आय आर्जन तथा सामुदायिक उत्पादन प्रणालीको विकास गर्ने ।

२.५.४.३ रणनीति :

- समुदायको विकास गर्न आवश्यक पर्ने न्यूनतम पूर्वाधारहरूको विकास गर्न मेलम्ची उपत्यकामा गठन भई सञ्चालित सामुदायिक संस्थाहरूलाई उत्पादनमूलक पूर्वाधारका लघु आयोजनाहरू जस्तै : सिंचाई, खानेपानी, भोलुङ्गेपुल निर्माण तथा मर्मत, जनसहभागितामा आधारित साना जलविद्युत, भू-क्षय नियन्त्रण, सामुदायिक भवन आदि निर्माण गर्न आवश्यक पर्ने बीउ पूँजी सहभागीताको आधारमा उपलब्ध गराइनेछ ।
- प्रत्येक बस्तीका बासिन्दालाई स्वशासित सामुदायिक संस्थामा आवद्ध गरी संगठन, वचत र सीपको अवधारणा अनुसार सामाजिक परिचालन गरी आफ्नो आय आर्जन गर्न आवश्यक पर्ने आर्थिक स्रोतको आधार तयार गर्न सहयोग पुऱ्याइनेछ ।
- सामुदायिक संस्थामा महिला, दलित तथा जनजातिको सहभागिता बृद्धि गरी निर्णय प्रक्रियामा सहभागिता, स्रोतमा समान पहुँच र नेतृत्वको विकास गर्न सहयोग पुऱ्याइने छ ।
- सामुदायिक संस्थाका सदस्यहरू, प्रतिनिधिहरू तथा स्रोत केन्द्रका ग्रामीण कार्यकर्ताहरूलाई आवश्यक पर्ने सीप विकास तालीम सञ्चालन गर्न सहयोग गरी आय आर्जन तथा गुणस्तरीय जीवन यापन गर्न सहयोग पुऱ्याइने छ ।
- कृषि तथा पशुजन्य उत्पादन बृद्धि गर्न आवश्यक पर्ने नयाँ प्रविधि, सीप तथा साधनहरू समुदायलाई क्रमशः हस्तान्तरण गर्न सहयोग पुऱ्याइनेछ ।
- सामुदायिक संस्थाहरूको परिपक्वता संगसंगै क्षमता अभिवृद्धि हुँदै जाँदा आय आर्जनका क्रियाकलाप गर्न आवश्यक पूँजीको मात्रा पनि बढ्दै जाने र सो को लागि उनीहरू आफैले बचत गरेको रकमले मात्र माग पूरा गर्न नसक्ने भएकोले सहूलियत ब्याजदरमा ऋण पूँजी उपलब्ध गराइनेछ ।
- निर्माण कार्यको सिलसिलामा बृद्धि हुने जनसंख्याका अनुपातमा कृषि उपज तथा पशुजन्य उपजको बृद्धि गर्नको लागि कृषि तथा पशु विकासमा संलग्न सरकारी निकाय (कृषि विकास कार्यालय तथा पशु सेवा कार्यालय) हरूसंग सहकार्य गरिनेछ ।
- मेलम्ची उपत्यकाका बासिन्दाको आयमा बृद्धि ल्याउन घरेलु तथा साना उद्योग विकास समिति (शाखा) संग समन्वय गरी घरेलु उद्योग स्थापना गर्न सहयोग पुऱ्याइनेछ ।

२.५.४.४ क्रियाकलापहरु :

• ऋण पूँजी :

सामुदायिक संस्थाहरुलाई तोकिएको अवधिको लागि तोकिएको दरमा ब्याज, सेवा शुल्क र हर्जाना लिने गरी सामुदायिक संस्थाका सदस्यहरुको स्वरोजगार सिर्जना गर्ने, कृषि तथा व्यापारीक कार्यबाट आय आर्जन गरी गरीवी निराकरणमा सहयोग पुग्ने कार्य गर्न सामूहिक जमानीमा बिना धितो ऋण पूँजी उपलब्ध गराइनेछ । साथै ऋण पूँजी सरल प्रक्रिया अपनाई लगानी तथा असुली गरिने व्यवस्था मिलाईनेछ । यो ऋण पूँजी घुम्तीकोष (Revolving Fund) को रूपमा संचालन गरिनेछ । यस कोषबाट प्रशासनिक खर्च गर्न पाइनेछैन । यो ऋण पूँजी प्रत्येक सामुदायिक संस्थाका सदस्यहरुले उनीहरुकै माग अनुसार क्रमश उपयोग गर्न पाउने व्यवस्था गरिनेछ । ऋण पूँजीको प्रचलीत ब्याज दर अनुरूप समितिको परिषदबाट अनुमोदन गराई क्रमशः निश्चित सिमा सम्म ब्याज दर घटाउदै लाने व्यवस्था यस समितिले अवलम्बन गर्नेछ ।

• बीउ पूँजी अनुदान

समुदायका सदस्यहरुको जीवनस्तर उकास्न स्थानीय निकाय र जनसहभागितामा कार्यान्वयन हुने उत्पादनमूलक भौतिक पूर्वाधारका आयोजनाहरुको निर्माण गर्न एक सामुदायिक संस्थालाई एकपटक आर्थिक अनुदान दिन बीउ पूँजी अनुदानको व्यवस्था गरिएको छ । यसले सामुदायिक संस्थाका सदस्यहरुलाई आफ्नो उत्पादनमूलक पूर्वाधार विकास आयोजनाहरुको पहिचान तथा प्राथमिकताको आधारमा छनौट गर्न, योजना तर्जुमा गर्न, स्रोत आवश्यकताको लेखाजोखा र सहयोग प्रदान गर्न सक्ने स्रोतहरुको पहिचान गर्न, योजना कार्यान्वयन गर्न, सञ्चालन र व्यवस्थपन गर्न र सो सम्बन्धमा तिनीहरुको क्षमता बढाउनमा यस बीउ पूँजी अनुदानले मद्दत पुऱ्याउने छ । यस अनुदानले सामुदायिक संस्थाका सदस्यको आयस्तर र जीवनस्तर अभिवृद्धि गर्न प्रत्यक्ष मद्दत पुऱ्याउने सिंचाई, खानेपानी धारा, साना पुल पुलेसा, स-साना ढल, सामुदायिक भवन, ग्रामीण पर्यटन पुर्वाधार र जनसहभागितामा आधारित साना जल विद्युत आयोजना आदी कार्यहरु सञ्चालन गर्न सकिनेछ ।

• सीप विकास :

सामुदायिक संस्थामा संगठित सदस्यहरुको आय आर्जनमा टेवा पुऱ्याउन उनीहरुको विद्यमान सीप तथा क्षमता अभिवृद्धि ल्याउन आवश्यक हुन्छ । ग्रामीण जनतासंग रहेको परम्परागत सीपहरुमा समयसापेक्ष नयाँ लगानी र प्राविधिक ज्ञान बिना सम्पूर्ण विकास सम्भव नहुने भएकोले यी सीपहरुमा थप सुधार गर्नु आवश्यक हुन्छ । सामुदायिक संस्थाहरु तथा छनौट गरेका व्यक्तिहरुलाई संस्थाको संस्थागत विकास, बचत तथा ऋण कार्यक्रम, लेखा प्रणाली, लेखा परीक्षण, बजार व्यवस्थापन, कृषि, पशु तथा वन सम्बन्धी विभिन्न तालीमहरु (Need Assessment) को आधारमा सञ्चालन गर्नेछ ।

• प्रविधि हस्तान्तरण :

सामुदायिक संस्थाहरुको विकास प्रयासमा सहयोग पुऱ्याउन बस्ती बस्तीमा उपयुक्त प्रविधि, उपलब्ध गराउनु आवश्यक छ । स्थानीय अवस्थामा अनुकूल हुने एवं स-साना प्रविधि स्थानीय उत्पादकत्व बढाउन एक महत्वपूर्ण साधन हो । सीप विकासको लागि तालीम तथा कर्जा सुविधासंग प्राविधिक नवीनतम विकासको सामन्जस्य गरिएमा उनीहरुको जीवनस्तर उकास्न सहयोग पुग्ने हुन्छ । यस अन्तर्गत स्प्रिङकल, स्प्रेयर, क्यास्टेटर, पि.एच. मिटर, कृषि किट तथा

पशु किट बाक्स, रासायनिक मलको गुणस्तर परीक्षण गर्ने साधन, उन्नत राँगो, बोका, मौरी तथा बाखा, सूक्ष्मदर्शक यन्त्र, उन्नत घट्ट, गोबरग्यास, सोलार प्रविधि तथा सुधारिएको चुल्हो आदि वितरण गर्ने व्यवस्था गरिनेछ ।

- **प्रसार सेवाहरु**

मेलम्ची उपत्यकाका जनताको जीवनस्तरमा सुधार ल्याउन त्यहाँको कृषि तथा पशुजन्य उत्पादनमा बृद्धि ल्याउन आवश्यक हुन्छ । साथै सानातिना आय आर्जन गर्न सकिने खालका स्थानीय श्रोत साधनमा आधारीन साना तथा घरेलु उद्योग सञ्चालन गर्न सहयोग पुऱ्याउन आवश्यक हुन्छ । यसै कुरालाई दृष्टिगत गरी सामाजिक उत्थान कार्यक्रमले आय आर्जन तथा सामुदायिक विकास कार्यक्रममा स्थानीय सरकारी तथा गैरसरकारी निकायहरूसंग समन्वय गरी पशु विमा कार्यक्रम, पशु साटासाट कार्यक्रम, डाले घाँस, हिउँदे घाँस आदिको बीउ वितरण कार्यक्रम, उन्नत पशु वितरण कार्यक्रम, पशुरोग निवारण नियन्त्रण कार्यक्रम, कृषि उपज प्रदर्शनी, फलफूल बिरुवा वितरण, एकीकृत परजीवी नियन्त्रण कृषक पाठशाला (IPM), कृषक तालीम आदि सञ्चालन गर्न सहयोग पुऱ्याउने उद्देश्यले प्रसार सेवा शीर्षक अन्तर्गत बजेटको व्यवस्था गरिएको हो ।

यस शीर्षक अन्तर्गत नै मेलम्ची उपत्यकाका परिश्रमी तथा उद्यमीहरुलाई सहयोग पुऱ्याउने जिल्ला घरेलु तथा साना उद्योग विकास कार्यालयसंग र अन्य सहयोगी राष्ट्रिय, अन्तराष्ट्रिय संस्थाहरु संग समन्वय गरी उद्यमसम्बन्धी विभिन्न तालिमहरु सञ्चालन गरिनेछ ।

- **नमूना कृषि फार्म स्थापना/सञ्चालन**

मेलम्ची उपत्यकामा कृषि, पशु, गैरकाष्ठ (Non timber) उत्पादनमा बृद्धि ल्याउन नयाँ प्रविधि, बीऊ, विजनको परीक्षण गरी राम्रो जात उक्त क्षेत्रमा प्रसार गर्न आवश्यक छ । यसबाट मात्र कृषि, वन तथा पशुजन्य उत्पादनमा बृद्धि ल्याउन सकिने हुन्छ । यसको लागि भविष्यमा बजारको पहुँचमा बृद्धि हुन सक्ने भएकोले सो बाट लाभ उठाउन सकून् भनी आर्थिक अवस्थामा पिछडिएका, जनजाति समुदायको सहभागितामा उपत्यकाको प्रतिनिधित्व गर्ने, हावापानी, माटो सुहाँउदो बस्ती, वडा र गा.वि.स.मा नमूना कृषि फार्म (Demonstrative Agriculture Farm) स्थापना गरी सञ्चालन गरिनेछ । यो कार्यक्रम साउका तथा स्थानीय कृषि तथा पशु विकास सम्बन्धित सरकारी निकायहरुको समन्वयात्मक रेखदेखमा स्थानीय तथा राष्ट्रियस्तरका गैसस संलग्न गराई सञ्चालन गरिनेछ । यसमा परीक्षण भएका पशु तथा कृषिका विभिन्न जातहरु अन्य गाविसहरुमा पनि प्रसार गर्ने तथा तालीम सञ्चालन गरी उत्पादकत्वमा बृद्धि ल्याउन सघाउनु यस फार्मको उद्देश्य रहनेछ । यसको प्रशिक्षण विधि “गरेर सिक्ने” (learning by doing) भएको हुँदा प्रदर्शनीको लागि आवश्यक पर्ने जमिन समूहले निशुल्क (Voluntarily) उपलब्ध गराउनु पर्नेछ वा ईच्छुक कृषकहरुको खेतीमानै नमूना कृषि फार्म प्रदर्शन गर्न सकिनेछ ।

२.५.५ ग्रामीण विद्युतीकरण :

२.५.५.१ पृष्ठभूमि :

मेलम्ची क्षेत्रमा ग्रामीण विद्युतीकरणको लागि जोडदार माग रहेको हुनाले साउका अन्तर्गत ग्रामीण विद्युतीकरण कार्यक्रम पनि समावेश गरिएको छ । यसबाट समुदायलाई व्यावसायिक अवसर श्रृजना हुनु, स्वास्थ्य चौकी तथा विद्यालयहरुलाई सहयोग पुगनु र जनजीवन टुकीको धुँवाबाट मुक्त हुनु जस्ता प्रत्यक्ष फाईदा पुग्न जाने हुन्छ । यस समितिले ग्रामीण

विद्युतीकरणको लागी ट्रान्सफर्मर वितरण, स्थानीय समुदायको सहभागीताको आधारमा साना जल विद्युत (पेल्ट्रीक सेट) स्किम जस्ता कार्यक्रममा सहयोग गर्नेछ ।

२.५.५.२ उद्देश्य :

- सामुदायिक कार्यमा चाहिने आवश्यक विद्युत शक्ति आपूर्ति गर्ने ।
- आवश्यकताका आधारमा सामुदायिक विद्युतिकरण कार्यक्रम संचालन गर्ने ।
- ग्रामीण विद्युतीकरणद्वारा जनताको घरदैलोमा विद्युतको सुविधा उपलब्ध गराउने ।

२.५.५.३ रणनीति :

- ग्रामीण विद्युतीकरण क्षेत्रसंग सम्बन्धित कार्यक्रमहरु तर्जुमा, संचालन तथा विकासमा व्यापक जनसहभागिता जुटाउन तथा कार्यक्रमको जानकारी जनस्तरसम्म पुऱ्याउनको लागि स्थानीय उपभोक्ता समितिको संलग्नतामा कार्यक्रमहरुको पहिचान, तर्जुमा तथा कार्यान्वयन गरिने छ ।
- लाभान्वित समुदाय तथा सरकारी एवं गैरसरकारी सम्बद्ध संस्थाहरु समेतको समन्वयमा कार्यक्रम संचालन गरिने छ ।
- मेलम्ची डाइभर्सन योजना अन्तर्गतका अन्य कम्पोनेन्टहरुसंग समेत कार्यगत समन्वय कायम गरी कार्यक्रम कार्यान्वयन गरिने छ ।
- कार्यक्रम समन्वयात्मक ढंगले संचालन गर्न नेपाल विद्युत प्राधिकरण, गा.वि.स./जि.वि.स. तथा अन्य दातृ संघ संस्थाहरु संग आवश्यक सहकार्य गरिने छ ।

२.५.५.४ क्रियाकलापहरु

- स्थानीय ग्रामीण विद्युतीकरण उपभोक्ता समितिको गठन ।
- सामुदायिक परिचालनको लागि आवश्यक परेमा उपयुक्त संस्था वा गैरसरकारी संस्था छनौट गरिने छ ।
- सामुदायिक परिचालन र तालिम
- सम्भाव्य ग्राहक परिचालन गर्ने ।
- स्थानीय ग्रिड विस्तार र जडान
- अनुगमन आदि ।

२.६ विविध/ (अन्य) कार्यहरु सम्बन्धी व्यवस्था :

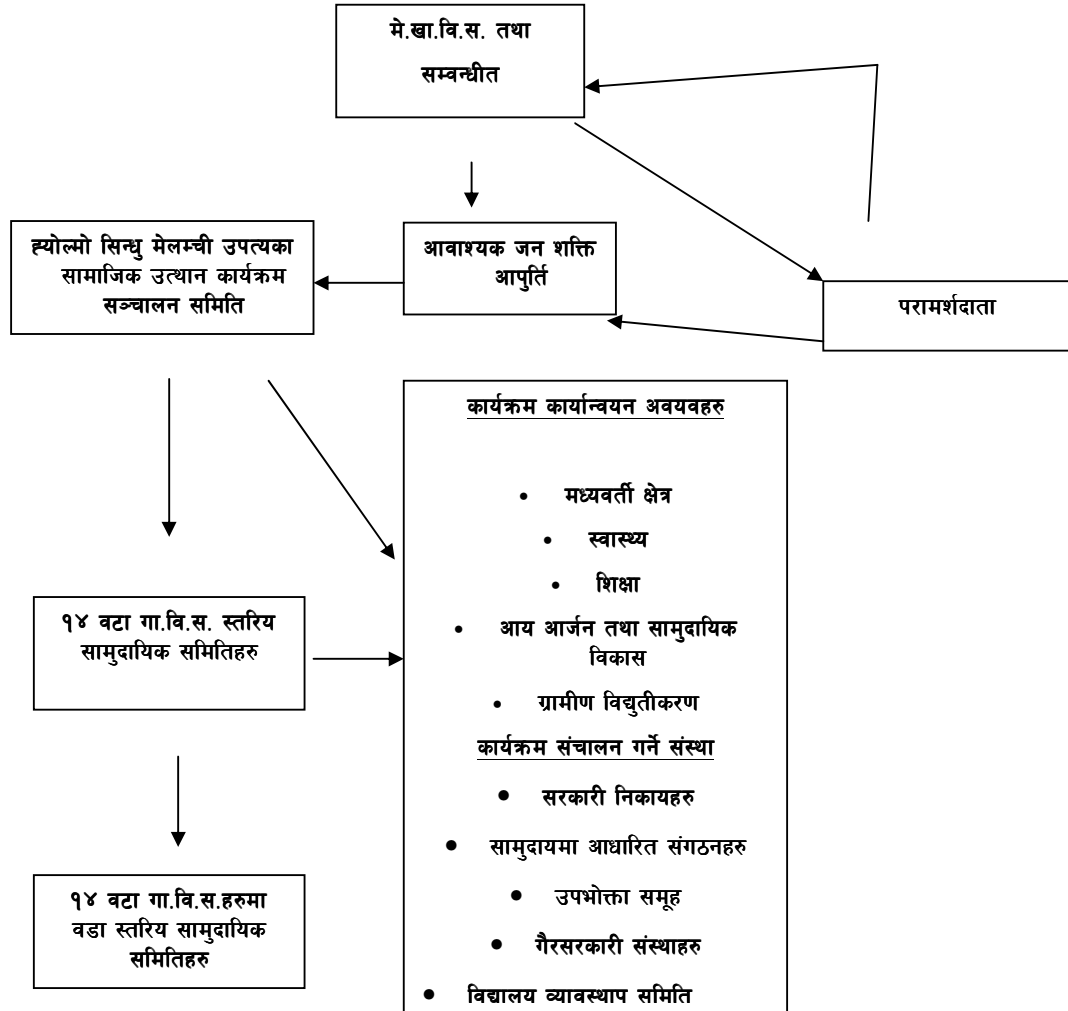
साउका कार्यान्वयन योजना ले समेट्न नसकेका वा छुटपुट हुन गएका सामुदायिक लोककल्याणकारी क्रियाकलापहरु पनि साउका अन्तर्गत सञ्चालन गर्न वान्छनीय रहन्छ । अतः स्थानीय समुदायले

लोककल्याणकारी भनी ठहराएका र साउका कार्यान्वयन योजनामा नपरेका कार्यहरु समुदायबाट माग भई आएमा कामको प्रकृति अनुसार कार्यान्वयन गर्न सकिनेछ । त्यसता योजनाहरु छनौट गर्दा अधिकतम धेरै पक्षहरुको सहयोग र परिचालनका साथै दिगोपनालाई ध्यान दिइनेछ । साथै ह्योल्मो सिन्धु मेलम्ची उपत्यका सामाजिक उत्थान कार्यक्रम सञ्चालन समितिको परीषदले आवश्यक ठानेमा स्थानिय सामुदायिक समुहहरुलाई प्रवर्द्धन गर्न स्तर अनुसार आवश्यक सहयोग गर्न सकिनेछ । यस कार्यको लागी समितिको परिषदले प्रक्रिया अनुरूप अनुमोदन गर्नु पर्नेछ । यसका लागी प्रत्येक वर्ष विनियोजित बजेटको १ प्रतिशत कन्टन्जेन्सी बजेट अर्न्तगत मात्र कार्यक्रम संचालन गर्न सकिनेछ ।

२.७ कार्यक्रम कार्यान्वयन व्यवस्था :

मेलम्ची खानेपानी आयोजना अन्तर्गत सामाजिक उत्थान कार्यक्रमको जिम्मेदार निकाय मेलम्ची खाने पानी विकास समिति (मेखाविस) र ह्योल्मो सिन्धु मेलम्ची उपत्यका सामाजिक उत्थान कार्यक्रम सञ्चालन समिति हो । खानेपानी विकास तथा वितरण गर्नुको साथसाथै पानीको स्रोतसंग निकटस्थ समुदायहरु (मेलम्ची उपत्यका) को सामाजिक उत्थानका लागि भिन्न कार्यविधि र प्राथमिकता निर्धारण गर्न आवश्यकता देखिएकोले मेलम्ची डाईभर्सन योजना अन्तर्गत सामाजिक उत्थान कार्यक्रमको व्यवस्था गरिएको हो । साउका कार्यान्वयनको लागि निम्न अनुसारको संरचना स्वरूप रहेको छ । यस संरचना अन्तर्गत कार्यक्रम संचालन गर्न परिषद देखि उप आयोजना स्थल सम्म निश्चित काम, कर्तव्य र जिम्मेवारी रहने व्यवस्था गरिएको छ ।

साउका कार्यान्वयन संरचना



३. उप-आयोजना/कार्यक्रम कार्यान्वयन प्रक्रिया (Program Implementation process) :

सामाजिक उत्थान कार्यक्रम समुदायस्तरमा सहज र व्यवस्थित रूपले संचालन गर्न चरणबद्ध रूपमा कार्यहरू सम्पादन गरिनेछ । यस प्रक्रियामा साउकाको लागि निवेदन संकलन गर्ने, आवश्यकताहरूको पहिचान र लेखाजोखा गर्ने, संभाव्यता अध्ययन गर्ने, तैयारी कार्य, निर्माण कार्यको थालनी, उप-आयोजना/कार्यक्रम सम्पन्न गर्ने, तालिम र संचालन/व्यवस्थापनको लागि सम्बन्धित समूहलाई स्वामित्वको भोगाधिकार हस्तान्तरण जस्ता कार्यहरू रहेका छन् ।

उप-आयोजना कार्यान्वयन पद्धती अन्तर्गत चरणबद्ध रूपमा थुप्रै क्रियाकलापहरू सम्पन्न गर्नु पर्ने हुन्छ । पहिलो क्रियाकलाप पूरा नगरी दोश्रो वा अन्य क्रियाकलापमा प्रवेश गर्न मिल्दैन । यस अन्तर्गत ह्योल्मो सिन्धु मेलम्ची उपत्यका सामाजिक उत्थान कार्यक्रम सञ्चालन समिति र स्थानीय गा.वि.स./समुदाय स्तरमा गठित समितिद्वारा निम्न अनुसारका क्रियाकलापहरू सम्पादन गरिनेछ ।

१. १४ गाविसका सबै समुदायहरूमा साउकाबारे छलफल, पोष्टर आदिको माध्यमबाट सूचना प्रवाह गरिनेछ ।
२. मेलम्ची पुल बजारस्थित मे.खा.वि.स. र ह्योल्मो सिन्धु मेलम्ची उपत्यका सामाजिक उत्थान कार्यक्रम सञ्चालन समितिबाट समेत साउका सम्बन्धी सूचना प्रवाह गर्ने व्यवस्था गर्ने ।
३. मेलम्ची डाइभर्सन आयोजनासंग सम्बन्ध १४ गाविसको कुनै पनि स्थानीय समूहले साउकाको कुनै पनि क्षेत्रगत कार्यक्रम (कम्पोनेन्ट) अन्तर्गतको उप-आयोजना (साउका कार्यान्वयन योजना अन्तर्गतका कार्यहरू) चाहिएमा गाविसस्तरीय समितिको समेत सिफारिस गराई निर्दिष्ट ढाँचाको उप-आयोजना माग पत्र ह्योल्मो सिन्धु मेलम्ची उपत्यका सामाजिक उत्थान कार्यक्रम सञ्चालन समितिमा पेश गर्न सक्नेछन् । उप-आयोजना माग अनुरोध पत्र ह्योल्मो सिन्धु मेलम्ची उपत्यका सामाजिक उत्थान कार्यक्रम सञ्चालन समितिको कार्यालय, स्थानीय गाँउ सामुदायिक समिति र प्रत्येक उपत्यकास्तरीय विषयगत समितिमा उपलब्ध हुनेछ ।
४. उक्त माग निवेदनलाई मेलम्ची उपत्यकास्तरीय विषयगत समितिमा आवश्यक छलफलको लागि पेश गर्नेछ । समितिले माग निवेदन उपर बैठकमा छलफल गरी माग उपयुक्त एवं साउका कार्यान्वयन योजना अन्तर्गत संचालन गर्न सकिने/नसकिने निर्णय कार्यन्वयन कार्य निर्देशिका र परिषदको अनुमोदनको आधारमा ९ दिन भित्र सम्बन्धीत निवेदक हरूलाई जानकारी गरउनु पर्नेछ । यस्ता निर्णयहरू सार्वजनिक स्थानहरूमा समेत प्रकाशित गरि जन समुदायहरूको सुसुचित हुने हक अधिकारलाई सुनिश्चित गरिनेछ ।
५. समितिबाट प्रारम्भिक छनौटपश्चात प्राप्त उक्त माग पत्रमा उल्लिखित उप-आयोजना कार्यान्वयन गर्ने वा नगर्ने सैद्धान्तिक स्वीकृति वा अस्वीकृति दिईनेछ । सोको जानकारी सम्बन्धित गा.वि.स.स्तरीय समितिहरू तथा स्थानीय समूहलाई समेत दिइनेछ ।
६. माग गरिएको उप-आयोजना कार्यान्वयनको लागि सैद्धान्तिक स्वीकृति भएपछि ह्योल्मो सिन्धु मेलम्ची उपत्यका सामाजिक उत्थान कार्यक्रम सञ्चालन समितिका प्रतिनिधीबाट सम्भाव्यता अध्ययन गराइनेछ । सम्भाव्यता अध्ययनमा निम्न लिखित विषेशज्ञहरू अनिवार्य रूपमा समावेश गरिनेछ ।

क) इन्जिनियर/ओभरसियर

- ख) समाजशास्त्री/सामाजिक परिचालक
- ग) आवाश्यकताअनुसार विषयका विशेषज्ञहरु
- घ) मेलम्चीस्तरीय विषयगत समितिका प्रतिनिधि
- ङ) गाविसस्तरीय समितिका प्रतिनिधि
- च) निवेदक उपभोक्ता समूहका प्रतिनिधि/आवश्यकताअनुसार अन्य जन शक्तिहरु
७. संभाव्यता अध्ययन टोलीले स्थानीय उपभोक्ताहरूसंग सम्पर्क गरी निजहरुबाट उप-आयोजनाको प्लानीङ, डिजाइन, कार्यन्वयन, मर्मत संभारका चरण आदिमा जनसहभागिता बारे निश्चय गरि विस्तृत प्राविधिक प्रस्ताव तैयार पारी मे.खा.वि.स, ह्योल्मो, सिन्धु, मेलम्ची उपत्यका सामाजिक उत्थान कार्यक्रम सञ्चालन समितिमा पेश गर्नेछ ।
८. ह्योल्मो सिन्धु, मेलम्ची उपत्यका सामाजिक उत्थान कार्यक्रम सञ्चालन समितिले सम्भाव्यता अध्ययन टोलीबाट प्रस्तुत प्राविधिक प्रस्ताव उपर उप-आयोजना साउका अन्तर्गत संचालन गर्ने वा नगर्ने निर्णय दिनेछ । यसरी उप-आयोजना कार्यन्वयनको स्वीकृति वा अस्वीकृति वारेको जानकारी कारणसहित सम्बन्धित स्थानीय समिति तथा स्थानीय उपभोक्ता समुदायलाई दिइनेछ ।
९. उप-आयोजना स्वीकृत भएको जानकारी प्राप्त गरेपछि स्थानीय उपभोक्ता समूहले गा.वि.स.स्तरीय ह्योल्मो सिन्धु मेलम्ची उपत्यका सामाजिक उत्थान कार्यक्रम सञ्चालन समितिको सिफारिसमा मेखाविसमा उपभोक्ता समिति दर्ता गराई मेलम्ची स्तरीय ह्योल्मो सिन्धु मेलम्ची उपत्यका सामाजिक उत्थान कार्यक्रम सञ्चालन समिति, गा.वि.स.स्तरीय ह्योल्मो, सिन्धु, मेलम्ची उपत्यका सामाजिक उत्थान कार्यक्रम सञ्चालन समिति र मे.खा.वि.स. संग प्रचलीत मे.खा.वि.स.को आर्थिक नियमावलीको आधारमा उप-आयोजना कार्यान्वयन सम्बन्धी संभौता गर्नु पर्नेछ ।
१०. कार्यान्वयनको लागि स्वीकृत भएको उप-आयोजनाको लागत तथा कामको प्रकृति हेरी ह्योल्मो सिन्धु मेलम्ची उपत्यका सामाजिक उत्थान कार्यक्रम सञ्चालन समितिले समुदायमा आधारित सङ्गठन, उपभोक्ता समिति, गैरसरकारी संस्था, ठेक्का वा अन्य तवरले काम गराउने प्रक्रिया थालनी गर्ने छ ।
११. उप-आयोजनाको प्रकृति हेरी ह्योल्मो, सिन्धु, मेलम्ची उपत्यका सामाजिक उत्थान कार्यक्रम सञ्चालन समितिले उप-आयोजना संचालन व्यवस्थापन, मर्मत, संभार एवं उपभोक्ता समितिको दिगो विकास सम्बन्धी तालिम संचालन गर्नेछ ।
१२. उप-आयोजनाको स्पेसिफिकेसन बमोजिम गुणस्तर कायम गर्न र निर्माण कार्यमा समयमै जनसहभागिता परिचालन गर्न लक्षित समुह, समुदाय, उपभोक्ता समितिबाट एउटा निर्माण व्यवस्थापन उप-समिति आवाश्यकता अनुसार गठन गराउन सकिनेछ । निर्माण उपसमितिको दायित्व निर्माण कार्यको नियमित रेखदेख गरी समय भित्रै उप-

आयोजनाको सम्पूर्ण कामहरू सम्पन्न गराउनु रहनेछ । यसको साथै गा.वि.स. स्तरीय ह्योल्लो सिन्धु मेलम्ची उपत्यका सामाजिक उत्थान कार्यक्रम सञ्चालन समिति, मेलम्ची उपत्यका स्तरीय ह्योल्लो सिन्धु मेलम्ची उपत्यका सामाजिक उत्थान कार्यक्रम सञ्चालन समिति र मेखाविसले पनि उक्त उप-आयोजनाको नियमित अनुगमन, निरीक्षण तथा सुपरिवेक्षण गर्नेछ ।

१३. उप-आयोजना अन्तर्गतका सम्पूर्ण निर्माण कार्यहरू सम्पन्न भएपछि सम्बन्धित उपभोक्ता समिति, ह्योल्लो, सिन्धु, मेलम्ची उपत्यका सामाजिक उत्थान कार्यक्रम सञ्चालन समिति, मेखाविसका पदाधिकारी, ठेकेदार प्रतिनिधिद्वारा सम्पन्न कामको संयुक्त निरीक्षण गरि कुनै त्रुटी नदेखेमा उप-आयोजना सम्पन्न प्रमाण पत्र (Completion Certificate) मा हस्ताक्षर गरिनेछ ।

१४. उप-आयोजनाको सम्पूर्ण काम सम्पन्न भए पश्चात उक्त उप-आयोजना संचालन, व्यवस्थापन तथा मर्मत संभारको जिम्मेवारी स्थानीय उपभोक्ता समुहमा रहने गरि स्वामित्वको भोगाधिकार हस्तान्तरण गरिनेछ ।

४. कार्यक्रम कार्यान्वयन पद्धति :

साउका अन्तर्गत रहेका विभिन्न कार्यक्रमहरूको स्वरूप, प्रकृति अनुसार ह्योल्लो, सिन्धु, मेलम्ची उपत्यका सामाजिक उत्थान कार्यक्रम सञ्चालन समितिले तल उल्लिखित कुनै पनि माध्यमबाट कार्यान्वयन गराउन सक्नेछ ।

- ४.१ समुदायमा आधारित संगठनहरूद्वारा (Community Based Organisations - CBOs)
- ४.२ स्थानीय उपभोक्ता समितिद्वारा
- ४.३ गैर सरकारी संस्थाहरूद्वारा
- ४.४ निर्माण व्यवसायीद्वारा
- ४.५ सरकारी संघ-संस्थाहरूद्वारा र अन्य व्यवस्था

४.१ समुदायमा आधारित संस्था (Community Based Organization) बाट काम गराउने व्यवस्था :

स्थानीय जनताको संस्थागत विकासलाई प्रवर्द्धन गर्न, सामुदायिक संस्थाहरू र कार्यमूलक उपभोक्ता समूहहरूलाई स्थानीय सामाजिक उत्थानका कार्यहरूमा परिचालन गर्न साउका अन्तर्गतका कार्यहरू समुदायमा आधारित संस्था मार्फत पनि गराउन सकिनेछ । यस्ता कार्यहरू स्थानीय समुदायलाई प्रत्यक्ष फाइदा दिने र छिटो छरितो सम्पन्न हुने प्रकृतिको काम हुनेछन् । यसरी सञ्चालन हुने सामाजिक विकासका कार्यहरूमा पाटी पौवा, चौतारा, कुलो, पुलेसा, मन्दिरको जिर्णोद्धार, मसान घाट निर्माण, सानोतिनो खेल मैदान आदि हुनेछन् । यस्ता कार्य गर्ने सामुदायिक संस्थाका निम्न गुण हुनुपर्नेछ ।

- गाविसस्तरीय ह्योल्मो सिन्धु, मेलम्ची उपत्यका सामाजिक उत्थान कार्यक्रम सञ्चालन समितिबाट सिफारिस प्राप्त भएको ।
- निर्दिष्ट प्रक्रिया पुऱ्याई समुदायमा आधारित संस्थाको रूपमा ह्योल्मो सिन्धु मेलम्ची उपत्यका सामाजिक उत्थान कार्यक्रम सञ्चालन समितिको सिफारिसमा मेखाविसले दर्ता गरेको संस्था ।
- सम्बन्धित उप-आयोजना सम्बन्धमा कुनै किसिमको विवाद नरहेको ।
- उप-आयोजना कार्यान्वयनमा सामुदायिक सहभागिताबारे समुदायमा छलफल र सम्भौता भएको ।
- लागत खर्चमा उपभोक्ताहरुबाट कम्तिमा २०% सामुदायिक सहभागिता रहने प्रतिबद्धता रहेको ।
- निर्माण सम्पन्न भए पश्चात सञ्चालन, व्यवस्थपन तथा मर्मत संभार सम्बन्धी सम्पूर्ण जिम्मेवारी उपभोक्ताको हुने प्रतिबद्धता रहेको ।

४.१.१ समुदायमा आधारित संस्थाद्वारा काम गराउँदा अवलम्बन गरिने आर्थिक व्यवस्था:

- क. यस्ता कामको सम्पूर्ण लागत रु. २ लाख भन्दा बढी हुने छैन ।
- ख. यस्तो काम एक आर्थिक वर्षमा एउटा संस्थालाई एकपटक भन्दा बढी दिइने छैन ।
- ग. यस्तो काम गराउनु पूर्व कामको लागत, सम्पन्न कामको सञ्चालन तथा मर्मत संभारमा जनसहभागिता तथा अन्य आवश्यक कुराहरु समेत खोली समुदाय र ह्योल्मो सिन्धु मेलम्ची उपत्यका सामाजिक उत्थान कार्यक्रम सञ्चालन समिति बीच सम्भौता गर्न सकिनेछ ।
- घ. लागत अनुमान बमोजिमको रकममा मूल्य अभिवृद्धि कर, ओभरहेड, केन्टिन्जेन्सी र जनसहभागिताको अंश कट्टी गरी लागतको एक तिहाई रकम सम्म पेशकी प्रदान गर्न सकिनेछ । यस्तो पेशकी रकम प्रदान गर्दा सामुदायिक संस्थाका सदस्यहरुको सामूहिक जमानीमा मात्र प्रदान गरिनेछ ।
- ङ. यस्तो काम समुदायले ठेक्कामा गराउन पाउँदैन । पेशकी पाएको रकम हिनामिना गरेको पाइएमा छानविन गरी संस्थाका सदस्यहरुबाट दामासाहीले सरकारी बाँकी सरह कानून बमोजिम असुल उपर गरिनेछ ।
- च. संस्थाले प्रथम किस्ताको प्राविधिक मूल्याङ्कन, विल भर्पाइ र खर्चलाई प्रमाणित गर्ने कागजात संस्थाका सदस्यहरुबाट अनुमोदन गराई पेशकी फछ्यौट भए जतिको अंकमात्र अर्को किस्ता कायम गरी पेशकीको रूपमा शोधभर्ना दिइने छ । संस्थाले गरेको खर्च सार्वजनिक रूपमा सूचना टाँस गरी सार्वजनिक गराउनु पर्नेछ ।
- छ. संस्थाले काम सम्पन्न गरिसकेपछि ह्योल्मो सिन्धु मेलम्ची उपत्यका सामाजिक उत्थान कार्यक्रम सञ्चालन समिति र मेखाविसले तोकेको प्राविधिकबाट नाप जाँच गराई ह्योल्मो सिन्धु मेलम्ची उपत्यका सामाजिक उत्थान कार्यक्रम सञ्चालन समिति बाट प्राप्त रकम

र जनसहभागिताबाट व्यहोरेको श्रम, नगद वा जिन्सी समावेश भएको कूल खर्चको विवरण तयार गरी ह्योल्मो सिन्धु मेलम्ची उपत्यका सामाजिक उत्थान कार्यक्रम सञ्चालन समिति मा पेश गर्नुपर्नेछ ।

- ज. संस्थाले जिम्मा लिएको काम सम्पन्न भएपछि सोको रेखदेख, मर्मत सम्भार गर्ने जिम्मेवारीसमेत तोकी सोही समुदायलाई उक्त आयोजनाको स्वामित्व हस्तान्तरण गरिनेछ ।

४.२ उपभोक्ता समितिबाट काम गराउने सम्बन्धी व्यवस्था :

बढी जटिल प्राविधिक पक्ष समेत समावेश भएको र मेशिनरीको बढी प्रयोग हुने काम बाहेक सामान्यतया श्रम प्रधान प्रविधि अपनाइने निर्माण कामहरु जस्तै भौतिक निर्माण जस्ता स्थानीय श्रमबाट हुने कामहरु स्थानीय उपभोक्ता समुदाय मार्फत गराउने नीति लिइनेछ । स्थानीय स्तरमा सञ्चालन हुने उल्लिखित प्रकृतिका रु.३५ लाख रुपैया सम्मका काम स्थानीय उपभोक्ताद्वारा गठित उपभोक्ता समितिद्वारा गराउन सकिनेछ । यस्ता कार्य गर्ने उपभोक्तो उपभोक्ता समितिको निम्न गुण हुनुपर्नेछ ।

- उपभोक्ता समितिको रुपमा नेपाल सरकारको निकायमा दर्ता रहेको ।
- स्थानीय बैकमा समितिको नाउँमा खाता भएको ।
- उप-आयोजना सम्बन्धी कुनै विवाद नरहेको ।
- उप-आयोजना कार्यान्वयनमा सामुदायिक सहभागिता बारे सम्झौता भएको ।
- निर्माण सम्पन्न भए पश्चात सञ्चालन, व्यवस्थपन तथा मर्मत संभार सम्बन्धी व्यवस्था रहेको ।
- लागत खर्चमा उपभोक्ताहरुबाट कूल लागतको कम्तिमा पनि २०% सामुदायिक सहभागिताबाट व्यहोरिने प्रतिबद्धता रहेको ।

४.२.१ उपभोक्ता समिति मार्फत काम गराउँदा अवलम्बन गरिने आर्थिक व्यवस्था :

- क. उपभोक्ता समिति मार्फत काम गराउँदा लागत अड्ड, काम सम्पन्न हुनुपर्ने समयवधि, सम्पन्न कामको सञ्चालन र कामको गुणस्तर तथा मर्मत सम्भार र आवश्यक अन्य कुराहरु समेत स्पष्ट खोली गा.वि.स.स्तरीय ह्योल्मो सिन्धु मेलम्ची उपत्यका सामाजिक उत्थान कार्यक्रम सञ्चालन समिति, मेलम्ची उपत्यका स्तरीय ह्योल्मो सिन्धु मेलम्ची उपत्यका सामाजिक उत्थान कार्यक्रम सञ्चालन समिति बीच सम्झौता गरिनेछ । यस्तो सम्झौतालाई नै स्रोत परिचालनको आधार मानिनेछ ।
- ख. सम्झौता भइसकेपछि लागत अनुमान बमोजिमको रकममा मूल्य अभिवृद्धिकर, ओभरहेड, कन्टिजेन्सी र जनसहभागिताको अंश कट्टा गरी उपभोक्ता समितिलाई काम दिइनेछ । काम दिएपछि खर्च वापत बढीमा एक तिहाई रकम सम्म सम्बन्धित गाविस स्तरीय

ह्योल्मो सिन्धु मेलम्ची उपत्यका सामाजिक उत्थान कार्यक्रम सञ्चालन समितिको सिफारिसमा पेशकी दिइनेछ । यस्तो पेशकी दिदा सामान्यतया कुनै किसिमको जमानत वा बैंक ग्यारेन्टीको आवश्यकता पर्दैन । यस्तो रकम प्रदान गर्दा उपभोक्ता समितिको बैंक खातामा जम्मा हुने गरी प्रदान गरिनेछ ।

- ग. उपभोक्ता समितिले प्रथम किस्ताको प्राविधिक मूल्याङ्कन, विल भर्पाइ र खर्चलाई प्रमाणित गर्ने कागजात उपभोक्ता समितिबाट अनुमोदन गराई गाविस स्तरीय ह्योल्मो सिन्धु मेलम्ची उपत्यका सामाजिक उत्थान कार्यक्रम सञ्चालन समिति र सम्बन्धीत प्राविधिकको सिफारिसमा पेशकी फछ्यौटको लागि मेलम्ची उपत्यका स्तरीय ह्योल्मो सिन्धु मेलम्ची उपत्यका सामाजिक उत्थान कार्यक्रम सञ्चालन समितिमा पेश गर्नु पर्नेछ । पेशकी फछ्यौट भए जतिको अंक मात्र अर्को किस्ता कायम गरी पेशकीको रुपमा शोधभर्ना दिइनेछ ।
- घ. उपभोक्ता समितिले गरेको खर्चको सूचना टाँसी खर्च सार्वजनिक गराउनु पर्नेछ ।
- ङ. उपभोक्ता समितिले रकम दुरुपयोग गरेको बुझिएमा छानविन गरी दुरुपयोग भए जति रकम उपभोक्ता समितिका पदाधिकारीहरुबाट दामासाहीले सरकारी बाँकी सरह कानून बमोजिम असुल उपर गरिनेछ ।
- च. उपभोक्ता समितिले काम सम्पन्न गरिसकेपछि ह्योल्मो सिन्धु मेलम्ची उपत्यका सामाजिक उत्थान कार्यक्रम सञ्चालन समितिले तोकेको प्राविधिकबाट नापजाँच गराई प्राप्त रकम र जनसहभागिताबाट व्यहोरेको श्रम, नगद वा जिन्सी समावेश भएको कूल खर्चको विवरण तयार गरी ह्योल्मो, सिन्धु, मेलम्ची उपत्यका सामाजिक उत्थान कार्यक्रम सञ्चालन समितिमा पेश गर्नु पर्नेछ ।
- छ. उपभोक्ता समितिले जिम्मा लिएको कार्य सम्पन्न भएपछि सो को रेखदेख, मर्मत संभार गर्ने जिम्मेवारी र स्वामित्व उपभोक्ता समितिलाई नै हस्तान्तरण गरिनेछ । यसरी हस्तान्तरण भै प्राप्त आयोजनाको सेवा वापत उपभोक्ता समितिले सम्भौता बमोजिम दस्तुर तोकी आफ्नो कोष खडा गरी सञ्चालन गर्नु पर्नेछ ।

४.३ गैरसरकारी संस्थाबाट काम गराउने व्यवस्था :

ह्योल्मो, सिन्धु, मेलम्ची उपत्यका सामाजिक उत्थान कार्यक्रम सञ्चालन समितिलाई साउका अन्तर्गतका केहि क्रियाकलापहरु सम्बन्धित विषयमा अनुभवी स्थानीय वा राष्ट्रिय गैरसरकारी संस्थाहरुद्वारा कार्यान्वयन गराउंदा बढी प्रभावकारी हुने लागेमा निम्न कार्यविधि अपनाई त्यस्ता गैसस मार्फत पनि कार्यक्रम सम्पादन गर्न सक्नेछ । यसरी गैससबाट सम्पादित हुने कार्यहरुको लागि विषेश गरी सेवा प्रदान गर्ने क्रियाकलापहरुमा नियमानुसार समावेश गर्न सकिनेछ ।

आवश्यकतानुसार मेखाविसवाट प्राप्त हुने जनशक्तिलाई समेत श्रोत व्यक्तिको रुपमा प्रयोग गर्न सकिनेछ । जसलाई प्रस्तावनामानै उल्लेखित गर्नु पर्नेछ ।

गैरसरकारी संस्थाहरुबाट काम गराउँदा निम्न अनुसारको कार्य गर्ने, गराईने छ ।

- गैससबाट सम्पादित कार्यहरुको नियमित अनुगमन ह्योल्मो, सिन्धु, मेलम्ची उपत्यका सामाजिक उत्थान कार्यक्रम सञ्चालन समितिले गर्नेछ ।
- सम्भौता अनुसारको सम्पूर्ण कार्यहरु सम्पन्न भएपछि सम्बन्धित गैससले कार्य सम्पन्न मस्यौदा प्रतिवेदन पेश गर्नेछ । यस प्रतिवेदनलाई सम्बन्धित गा.वि.स. स्तरीय ह्योल्मो, सिन्धु, मेलम्ची उपत्यका सामाजिक उत्थान कार्यक्रम सञ्चालन समिति, मेलम्ची उपत्यका स्तरीय ह्योल्मो सिन्धु, मेलम्ची, उपत्यका सामाजिक उत्थान कार्यक्रम सञ्चालन समितिका सम्बन्धित प्राविधिकले चेक जाँच गरी प्रमाणित गरिनेछ ।

४.३.१ गैसस छनौट सम्बन्धी कार्यविधि :

गैससद्वारा साउका अन्तर्गतका कार्यहरु सम्पादन गर्न विषयगत गैससको छनौटका आधार निम्नबमोजिम हुनेछन् । :- दर्ता, कार्यक्षेत्र, अनुभव, जनशक्ति ।

गैससमार्फत काम गर्दा निम्न कार्यविधि अपनाइनेछ ।

- आशय पत्र LOI (Letter of Intent)] आह्वानको सूचना प्रकाशन ।
- आशयपत्रदाता गैससहरु मध्येबाट २ वर्षको लागि उपयुक्त गैससहरुको सूची (Short List) तयार गर्ने ।
- सूचीकृत (Short List) भएका गैससहरुबाट प्रस्ताव आह्वान ।
- पेश भएका प्रस्तावहरुको मूल्याङ्कन ।
- मूल्याङ्कनबाट छनौट भएको सर्वाधिक उत्कृष्ट गैसससंग संभौता ।

४.३.२ गैरसरकारी संस्थामार्फत काम गराउँदा अवलम्बन गरिने आर्थिक व्यवस्था :

क. साउका अन्तर्गतका क्रियाकलापहरु जस्तै, सामाजिक जागरण, सिप विकास तथा आय आर्जन, चेतना अभिवृद्धि, कृषि प्रसार, पशु स्वास्थ्य, शिक्षा, जनस्वास्थ्य, वातावरण आदि कार्यहरु कार्यान्वयनको लागि गैरसरकारी संस्था मार्फत काम गराउन सकिनेछ ।

- ख. उपर्युक्त कार्यहरु गैरसरकारी संस्थामार्फत गराउँदा नेपाल सरकारको आर्थिक प्रशासन नियमावली तथा कार्यविधि अनुसार काम गराउन सकिने छ । यस्तो काम गराउँदा समय, स्थान र कामको प्रकृति अनुसार एउटै कामलाई टुक्रा टुक्रा गरी काम गराउँदा प्रभावकारी हुने भएमा सोही अनुसार गरिनेछ ।
- ग. गैरसरकारी संस्था मार्फत काम गराउँदा त्यस्तो संस्थाबाट गरिने कामको विवरण, उद्देश्य, समय र लागत तथा कार्यविधि आदि विषयहरुको प्रस्ताव माग गरी सम्झौता गरिनेछ ।
- घ. संझौता अनुसार कार्यालयले व्यहोर्नु पर्ने रकममध्येको शुरुमा २५ प्रतिशतसम्म बैंक जमानत बिना पेशकी दिन सकिनेछ । बाँकी रकम कार्य प्रगतिको आधारमा वढीमा तीन किस्तामा भुक्तानी दिइनेछ । यस्तो पेशकी रकम तथा अन्य रकम भुक्तानी हुनु अगाडि गाविसस्तरीय ह्योल्मो सिन्धु मेलम्ची उपत्यका सामाजिक उत्थान कार्यक्रम सञ्चालन समितिको सिफारिस अनिवार्य हुनेछ । यस्तो भुक्तानी सम्बन्धित संस्थाको बैंक खातामार्फत मात्र गरिनेछ ।
- ङ. गैरसरकारी संस्थाले प्रथम किस्ताको प्राविधिक मूल्याङ्कन, विल भर्पाइ र खर्चलाई प्रमाणित गर्ने कागजात अनुमोदन गराई गाविसस्तरीय ह्योल्मो, सिन्धु, मेलम्ची उपत्यका सामाजिक उत्थान कार्यक्रम सञ्चालन समिति र सम्बन्धित प्राविधिकको सिफारिसमा पेशकी फछ्यौटको लागि ह्योल्मो सिन्धु मेलम्ची उपत्यका सामाजिक उत्थान कार्यक्रम सञ्चालन समितिमा पेश गर्नु पर्नेछ । पेशकी फछ्यौट भए जतिको अंक मात्र अर्को किस्ता कायम गरी पेशकीको रुपमा उपलब्ध गराइनेछ ।
- च. गैरसरकारी संस्थाले स्रोत व्यक्तिहरुलाई पारिश्रमिक तथा अन्य भत्ता रकम वितरण गर्दा नियमानुसार कर कट्टा गरी मात्र भुक्तानी गर्नुपर्नेछ । यस्ता रकमको भुक्तानी मेखाविसको स्वीकृत नमर्स अनुसार हुनेछ ।
- छ. गैरसरकारी संस्थाले गरेको खर्चको हिसाब किताब गाविसस्तरीय ह्योल्मो, सिन्धु, मेलम्ची उपत्यका सामाजिक उत्थान कार्यक्रम सञ्चालन समिति, मेलम्ची उपत्यकास्तरीय ह्योल्मो सिन्धु मेलम्ची उपत्यका सामाजिक उत्थान कार्यक्रम सञ्चालन समितिले माग गरेको जुनसुकै बखत पेश गर्नुपर्नेछ ।
- ज. गैरसरकारी संस्थाले रकम दुरुपयोग गरेको बुझिएमा छानविन गरी दुरुपयोग भए जति रकम गैरसरकारी संस्थाका पदाधिकारीहरुबाट दामासाहीले सरकारी बाँकीसरह नियमानुसार असुल उपर गरिनेछ ।
- झ. गैरसरकारी संस्थाले आफ्नो सम्झौता अनुसारको काम सम्पन्न गरिसकेपछि ह्योल्मो, सिन्धु, मेलम्ची उपत्यका सामाजिक उत्थान कार्यक्रम सञ्चालन समितिले तोकेको

प्राविधिकबाट नापजाँच तथा मुल्याङ्कन गराइनेछ । गैससले गरेको काम सन्तोषजनक रहेको भनी गाविसस्तरीय ट्योल्मो, सिन्धु, मेलम्ची उपत्यका सामाजिक उत्थान कार्यक्रम सञ्चालन समितिले सिफारिस गरेपछि, मात्र अन्तिम बिल रकम भुक्तानी गरिनेछ ।

- ब. गैसबाट उपलब्ध सेवा वापत सेवा शुल्क (Honorarium payment) स्वरुप कूल खर्चको १५ % रकम एकमुष्ट भुक्तानी दिईनेछ ।
- ट. सम्भौता गर्दा BOQ (मुल्य-सूची)मा उल्लिखित प्रत्येक आइटमहरुको लागि Reimbursable वा Fixed Cost छुट्याई उल्लेख गर्नु पर्दछ ।

४.४ ठेक्काबाट काम गराउने व्यवस्था :

बढी जटिल प्राविधिक पक्षसमेत समावेश भएको र मेसिनरीको बढी प्रयोग हुने कामहरु ठेक्काद्वारा गराइनेछ । यस्ता कार्यहरुमा स्कूल, स्वास्थ्य चौकी, शौचालय, नहर, कुलो, ग्रामीण खानेपानी योजना, ग्रामीण विद्युतीकरण आदि पर्दछन् ।

४.४.१ ठेक्काद्वारा काम गराउँदा अवलम्बन गरिने आर्थिक व्यवस्था :

साउका अन्तर्गतका सार्वजनिक निर्माण, मर्मत सम्भार वा सुधार काम स्वीकृत लागत अनुमान र बजेटको परिधिभित्र रही अमानत वा ठेक्काबाट गराउन सकिनेछ। ठेक्काबाट गराउँदा नेपाल सरकारको आर्थिक प्रशासन सम्बन्धी ऐन तथा नियमावली अनुसार हुनेछ। ठेक्काद्वारा काम गराउदा कामको स्वरूप र जटिलता हेरी समितिले परिषदबाट अनुमोदन गराई मात्र मेखाविस र समितिको आपसी समझदारीमा नेपाल सरकारको आर्थिक प्रशासनसम्बन्धी ऐन तथा नियमानुसार कार्य गर्न सक्नेछ।

४.५ अन्य सरकारी संघ संस्था, संस्थानहरु र अन्तर्राष्ट्रिय विकास नियोगमार्फत कार्यक्रम कार्यान्वयन व्यवस्था :

ह्योल्मो, सिन्धु, मेलम्ची उपत्यका सामाजिक उत्थान कार्यक्रम सञ्चालन समितिले आफ्नो पहुच वाहिरका सामुदायिक विकाससम्बन्धी कार्यहरु आवाश्यकता निर्धारण गरी अन्य सरकारी संघ संस्था, संस्थानहरु र अन्तर्राष्ट्रिय विकास नियोगहरुको सहयोगमा पनि सञ्चालन गर्न सकिनेछ। तर यस्ता कार्यक्रमहरुको लागत सहभागीता र कार्यक्रमको प्राविधिक जटिलतासम्बन्धी मेखाविसको सहयोगमा अध्ययन गरी प्रस्तावना तयार गरी सो प्रस्तावना समितिको परिषदबाट अनुमोदन गराई अन्य दातृसंस्थाहरुको सहकार्यमा कार्यक्रम कार्यान्वयन गर्ने गराउने।

५. विवाद/गतिरोध व्यवस्थापन :

मेलम्ची उपत्यका सामाजिक उत्थान कार्यक्रम सञ्चालन समिति र मेखाविसको संयुक्त व्यवस्थापन अन्तर्गत एउटा गतिरोध समाधान टोली (Conflict/ Crisis Resolution Team) रहने छ। ह्योल्मो, सिन्धु, उपत्यका साउका संचालन समिति निकट भविष्यमा मेलम्ची डाईर्भेशन स्किम बाट प्राप्त हुने लेभी रकमको उपभोग गर्ने उत्तराधिकारी भएवाट आन्तरिक तथा बाह्य कारणले साउका संचालनमा पर्न सक्ने गतिरोध समाधानको साथै मेलम्ची खानेपानी आयोजनाको अन्य कम्पोनेन्टमा उत्पन्न हुने विवाद तथा गतिरोध व्यवस्थापनमा मेखाविस संग साभेदारी हुन प्राकृतिक नियमानुसार आवद्ध भयकोहुनाले आयोजना र प्रभावित गाविसका वासिन्दाहरुविच उत्पन्न हुने विवाद, भैँभगडा, तथा कार्यक्रम कार्यान्वयनमा गतिरोध उत्पन्न भएमा विवादको स्वरूप, प्रकृती र स्थान अनुसार आवाश्यक पदाधिकारीहरुको छनोट गरी विवाद समाधानमा सहयोग गर्ने।

नियमित कार्यक्रम संचालनमा कुनै बाधा, व्यवधान वा कठिनाई श्रृजना भएको अवस्थामा मे.खा.वि.स.बाट हेसिमेउसाउकासंस लाई लिखित अनुरोध भई आएमा मे.खा.वि.स. र हेसिमेउसाउकासंस का संयुक्त पदाधिकारीहरुको टोलिले समस्या समाधानका लागी प्रभावकारी कारक तत्व र विवादका कारणहरु पत्ता लगाई समस्या, विवाद, भैँभगडा तथा गतिरोधको समाधान गर्नेछ।

६. अनुगमन तथा मूल्याङ्कन व्यवस्था :

साउका अन्तर्गत सञ्चालित कार्यक्रमहरूको नियमित अनुगमन तथा मूल्याङ्कन गर्नका लागि निम्नानुसार व्यवस्था गरिएको छ ।

क. अनुगमन (Monitoring) :

- कार्यक्रमलाई नियमित कार्यान्वयन गर्न र लक्षित उद्देश्यतर्फ उन्मुख गराउन गाविसस्तरीय ह्योल्मो, सिन्धु, मेलम्ची उपत्यका सामाजिक उत्थान कार्यक्रम सञ्चालन समिति, मेलम्ची उपत्यकास्तरीय ह्योल्मो, सिन्धु, मेलम्ची उपत्यका सामाजिक उत्थान कार्यक्रम संचालन समिति र मेखाविसबाट क्रियाकलापको अनुगमन (Activity Monitoring), प्रक्रिया अनुगमन (Process Monitoring), वित्तीय अनुगमन (Financial Monitoring), कर्मचारी अनुगमन (Staff Monitoring) जस्ता विविध पक्षहरूमा संयुक्त नियमित अनुगमन गरिनेछ । अनुगमन प्रतिवेदनको आधारमा मुल्याङ्कन गरि कार्यक्रमलाई व्यवहारिक रूपमा रुपान्तरण गर्ने व्यवस्था अवलम्बन गर्ने गराउने ।

ख. मूल्याङ्कन (Evaluation) :

अनुगमनबाट प्राप्त भएका तथ्याङ्क तथा सूचनाहरूको आधारमा कार्यक्रममा सुधार गर्दै लगी कार्यक्रम सम्पन्न भएपछि यसबाट लक्षित उद्देश्य परिपूर्ति भयो भएन वा लक्षित समुह वा घर धुरी लाभान्वीत भए नभएको विवरण सम्बन्धित गाविसस्तरीय ह्योल्मो, सिन्धु, मेलम्ची उपत्यका सामाजिक उत्थान कार्यक्रम सञ्चालन समिति, मेलम्ची उपत्यकास्तरीय ह्योल्मो, सिन्धु, मेलम्ची उपत्यका सामाजिक उत्थान कार्यक्रम सञ्चालन समिति र मेखाविसको मातहतमा मूल्याङ्कन गरिनेछ । कार्यक्रम सम्बन्धी मूल्याङ्कन गर्दा निम्न कुराहरूलाई जोड दिइनेछ ।

- उपआयोजना कार्यान्वयन प्रक्रिया र पद्धतीको मुल्यांकन ।
- कार्यक्रमको प्रतिफलको सान्दर्भिकता तथा प्रभावकारिताको जाँच ।
- कार्यक्रम/उप-आयोजनाको डिजाइन तथा त्यसमा निहित मान्यताको जाँच ।
- उपआयोजनाबद्ध लक्ष्यहरूको प्रगतिको विश्लेषण ।
- योजना नगरिएका परिवर्तनहरूको पहिचान ।
- परिवर्तनका कारक तत्वहरू पत्ता लगाई त्यसका प्रभावहरूको विश्लेषण ।
- मूल्याङ्कनका उपलब्धिहरूलाई कार्यक्रम/उप-आयोजनाको पुनः डिजाइन गर्न तथा प्रभावकारी रूपमा संचालन गर्न प्रयोग ।

सामाजिक उत्थान कार्यक्रमसार्थ अनुगमन र मूल्याङ्कन कार्यान्वयनको प्रक्रियामा पनि स्थानीय उपभोक्ताहरूको सहभागिता महत्वपूर्ण हुनेहुँदा सहभागितामूलक अनुगमन तथा मूल्याङ्कन पद्धति अपनाइनेछ र दण्ड र पुरस्कारको व्यवस्था समेत अवलम्बन गरीनेछ ।

अनुसूचीहरु

अनुसूची - १

(साउका निर्देशिकाको बुँदा ३ संग सम्बन्धित)

सामाजिक उत्थान कार्यक्रम कार्यान्वयन प्रक्रिया :

१. प्रारम्भिक चरण / तैयारी चरण

- लक्षित चौध गाविस हरुका समुदायहरुमा सामाजिक उत्थान कार्यक्रम वारे सूचना प्रवाह गर्ने ।
- समुदायले गाविस स्तरीय गाविस स्तरीय ह्योल्मो सिन्धु मेलम्ची उपत्यका सामाजिक उत्थान कार्यक्रम सञ्चालन समितिको सिफारिस सहित उप-आयोजना (परियोजना) माग अनुरोध-पत्र (दरखास्त) दिने ।
- मेलम्ची उपत्यका स्तरीय समितिबाट सिफारिस सहित उप-आयोजना (परियोजना) माग अनुरोध पत्र (दरखास्त) ह्योल्मो सिन्धु मेलम्ची उपत्यका सामाजिक उत्थान कार्यक्रम सञ्चालन समिति/मेखाविस सेफगार्ड युनिट मेखाविसमा पठाउने ।
- विषयगत समितिबाट कार्यान्वयनका लागि माग गरिएका कार्यक्रम (उप-आयोजना अर्थात् परियोजना) साउका अन्तर्गत संचालन गर्न उपयुक्त देखेमा सम्भाव्यता अध्ययन गर्न ह्योल्मो सिन्धु मेलम्ची उपत्यका सामाजिक उत्थान कार्यक्रम सञ्चालन समिति/मेखाविस सेफगार्ड युनिटले सैद्धान्तिक स्वीकृती दिने ।
- प्राविधिक टोलीबाट संचालनको लागि सैद्धान्तिक स्वीकृत प्राप्त प्रस्तावित उप-आयोजना अर्थात् परियोजनाको सम्भाव्यता अध्ययन गर्ने ।
- सम्भाव्यता अध्ययन टोलीबाट उप-आयोजना अर्थात् परियोजनाको विस्तृत प्राविधिक प्रस्ताव तैयार पार्ने ।
- सम्भाव्यता अध्ययन अध्ययनबाट कार्यान्वयनको लागि उपयुक्त देखिएको प्रस्तावित आयोजनाको प्राविधिक प्रस्ताव मेखाविस सेफगार्ड युनिटले स्वीकृत गर्ने ।

- उपभोक्ता समिति दर्ता - परियोजना कार्यान्वयन बारे उपभोक्ता समिति र गाविस स्तरीय ह्योल्मो सिन्धु मेलम्ची उपत्यका सामाजिक उत्थान कार्यक्रम सञ्चालन समिति, मेलम्ची उपत्यका स्तरीय ह्योल्मो सिन्धु मेलम्ची उपत्यका सामाजिक उत्थान कार्यक्रम सञ्चालन समिति/मेखाविस सेफगार्ड युनिटबीच संभौता ।

२. कार्यान्वयन चरण

- उपभोक्तालाई परियोजना संचालन, व्यवस्थापन तथा मर्मत संभार सम्बन्धी तालिम प्रदान गर्ने ।
- परियोजना संचालन / कार्यारम्भ ।
- संचालित कार्यहरुको सुपरिवेक्षण तथा अनुगमन गर्ने ।

३. संचालन, व्यवस्थापन तथा मर्मत संभार चरण

- उपभोक्ता समितिलाई परियोजनाको स्वामित्व हस्तान्तरण अर्थात् संचालन, व्यवस्थापन तथा मर्मत संभारको जिम्मेवारी दिने ।

अनुसूची - २

(उपआयोजना माग पत्रको नमूना - साउका निर्देशिकाको बन्दा ३ संग सम्बन्धित)

ट्योल्लो, सिन्धु, मेलम्ची उपत्यका साउका संचालन समिति
को कार्यालय
मेलम्ची

विषय : सामाजिक उत्थान कार्यक्रम संचालन गर्ने बारेको माग पत्र ।

मेलम्ची खानेपानी आयोजना, सामाजिक उत्थान कार्यक्रम अन्तर्गत मध्यवर्ती क्षेत्र/ स्वास्थ्य/ शिक्षा/ ग्रामीण विद्युतीकरण/ आय आर्जन तथा सामुदायिक विकास सम्बन्धी निम्न उप-आयोजना संचालनको निम्ति अनुरोध गर्दछौं । निर्देशिका, नीति तथा नियमावली अनुसार आवश्यक पर्ने जनसहभागिता तथा उप-आयोजना सम्पन्न भई सकेपछि सोको रेखदेख, संचालन र आवश्यक मर्मत संभारको व्यवस्था गर्न समेत हामी तयार छौं ।

१. माग गरेको उप-आयोजनाको विवरण :

माग विवरण :

गा.वि.स.:

वडा नं. र टोल:.....

लाभान्वित घरधुरी :

लाभान्वित जनसंख्या :

२. माग पत्र बुझाउनु भन्दा अगाडि सम्बन्धीत सामाजिक संस्था, उपभोक्ता समिति तथा गै.स.स. को बैठक र निर्णय जानकारी दिनुहोस् ।

छलफल भएको गाउँ/टोल	मिति	उपस्थिति संख्या	
		महिला	पुरुष
निर्णय प्रतिलिपी			

निवेदकहरुको नाम र हस्ताक्षर :

सि.नं.	नाम	ठेगाना	हस्ताक्षर

--	--	--	--

नोट : नपुग भएमा पाना थप्नुहोस् ।

३. माग गरेको उप-आयोजना सम्बन्धमा गाउँ विकास समिति स्तरीय विषयगत समितिको सिफारिस :

समितिको नाम :

बैठक बसेको मिति:.....

उप-आयोजनाको माग बारे बैठकको निर्णयको विवरण :

४. माग गरेको उप-आयोजना सम्बन्धमा मेलम्ची उपत्यका स्तरीय विषयगत समितिको सिफारिस :

बैठकको निर्णयको सार संक्षेप विवरण :

क. माग साउका कार्यान्वयन योजना अनुसार : रहेको / नरहेको

ख. समितिको सिफारिस : कार्यान्वयन गर्ने / नगर्ने

समितिको संयोजक/अध्यक्ष को हस्ताक्षर र मिति :

५. वातावरण, पुनर्वास तथा सामाजिक विकास डिभिजनको सिफारिस :

- गाविस स्तरीय विषयगत समितिको सिफारिस रहेको / नरहेको
- मेलम्ची उपत्यका स्तरीय विषयगत समितिको सिफारिस रहेको / नरहेको
- साउका कार्यान्वयन योजनामा व्यवस्था रहेको / नरहेको
- चालु आ.व.को स्विकृत वार्षिक कार्यक्रममा रहेको / नरहेको
- कार्यान्वयनको लागि सिफारिस गरिएको / नगरिएको

प्राविधिक समुह प्रमुखको

हस्ताक्षर :

मिति :

६. समितिको निर्णय :

माग बमोजिमको उप-आयोजना संचालनको लागि संभाव्यता अध्ययन / विस्तृत प्राविधिक प्रस्ताव तयार गरी पेश गर्न सैद्धान्तिक स्वीकृति / अस्वीकृति प्रदान गरिएको छ

समितिको अध्यक्षको

हस्ताक्षर :

मिति :